

**Konsten på Pendeltågens, Tvärbanans
och Roslagsbanans stationer samt på
bussterminalerna**





Upplands Väsby – Lenny Clarhäll 1998
"Knuten", bronsskulptur placerad på
rund pelarsockel i biljetthallen. Gåva till
Upplands Väsby kommun från Banverket
som tack för ett gott samarbete i sam-
band med tillkomsten av Arlandabanan.
Skulpturen finns även på Sollentuna
pendeltågsstation.

**Omslagsbild: Spånga –
Kennet Williamsson 2005**
Betongreliefen är först formad i lera och
sedan gjuten i flytbetong. Det frodiga
växtmotivet är inspirerat av lotus-
blomman och har fått namnet "Från två-
flodslandet".

Konsten på Pendeltågens, Tvärbanans och Roslagsbanans stationer samt på bussterminalerna

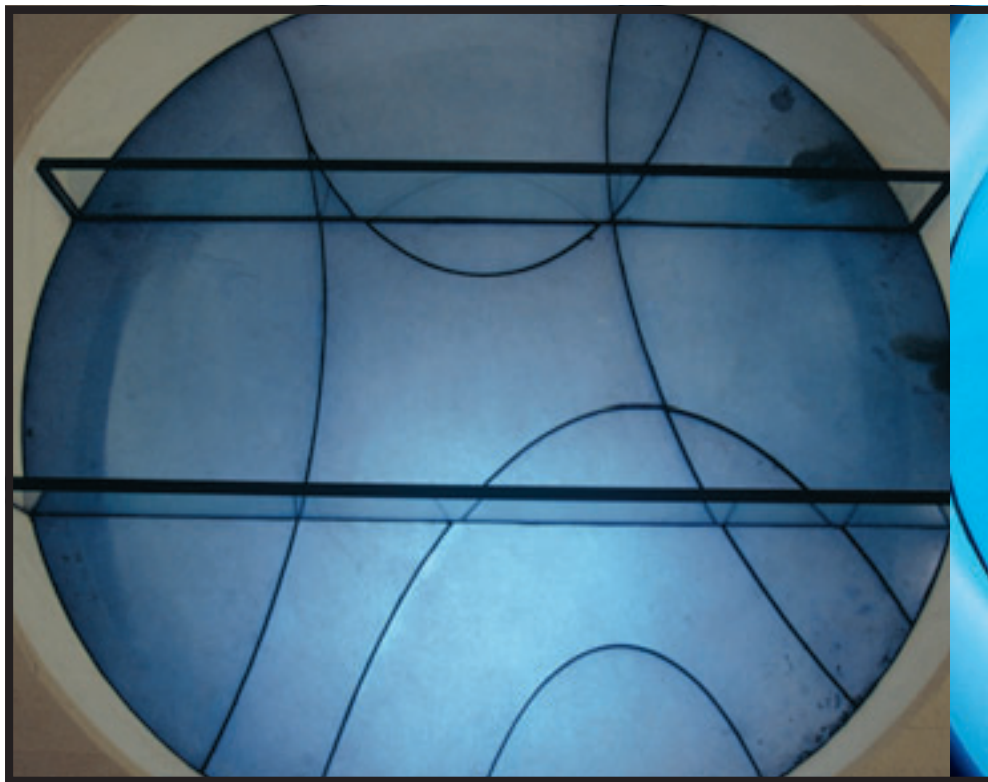
Innehåll

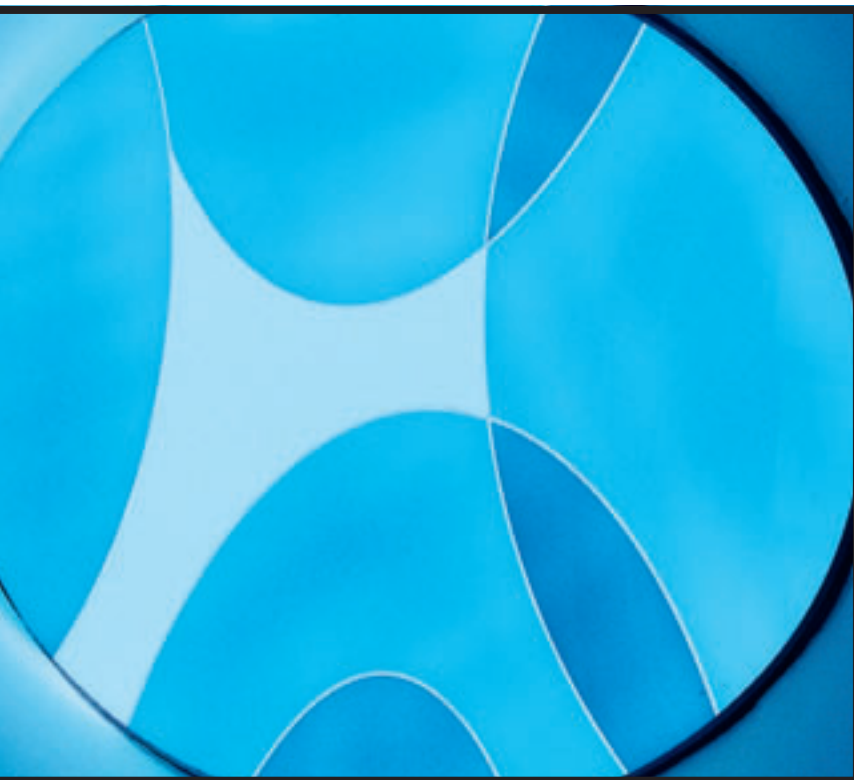
En tryggare och vackrare resa	5
Ny konst och nya stationer	7
Pendeltågsstationerna	8
Bussterminalerna	16
Tvärbanan	20
Roslagsbanan	24
Register	26
Tips	30

Jakobsberg – Aleksandra Stratimirovic 2005

Ett mönster av glas i olika blå nyanser täcker den runda lanterninen i taket. Tätt mot glasmönstret är ett annat glasskikt monterat med blinkande dioder som skapar en glimmande stjärnhimmel när dagsljuset försvinner.

Taköppningens rundel motsvaras i golvet av en vit cirkel i opalglas genom vilken ljuset färdas till gångtunneln under. Öppningen inramas av sittplatser utförda i svart cementmosaik.





En tryggare och vackrare resa

Sverige har en lång tradition av offentlig konst. Redan 1957 fick T-Centralen och tunnelbanan konst, vilket banade väg för framtida konstinsatser. Nu hör man ofta Stockholms tunnelbana benämnas som "världens längsta konstutställning". Det är ett gott betyg åt konsten, SL och alla konstnärer. Men konst finns även på terminaler och perronger i anslutning till många andra trafikslag.

Vissa pendeltågsstationer och bussterminaler har konst, liksom Tvärbanans stationer och ett par av Roslagsbanans stationer. Det är offentliga miljöer som ställer hårda krav på konsten, den måste vara tvättbar, klara snö, vind och ibland även ha en funktionell roll.

Konsten gör att stationerna upplevs som vackrare och tryggare. Den bidrar till att göra resan till något mer än bara en transport mellan två platser. Men konsten är också viktig för att ge varje station en egen identitet, och därigenom göra det lättare att orientera sig i trafiken. Vi tror även att konsten bidrar till minskad skadegörelse och vandalisering.

RÄDDA
STUVSTA
STATION



D. ...

Ny konst och nya stationer

Beslut om ny konst, renoveringar och tillfälliga konstutställningar fattas av personal från SLs konstverksamhet, arkitekter och konstrådgivare. I framtiden hoppas vi att alla SLs miljöer ska ha konst och att äldre stationer kommer att kompletteras med konst.

I samband med ombyggnationer och renoveringar passar man även på att förse stationerna med ny konst. För närvarande planeras för en ombyggnad av Jakobsbergs bussterminal, där man även bereder plats för nya innovativa konstverk.

Stuvsta – Domenico Inganni 1986

På väggen i biljetthalLEN finns en relief i vit stuccogips. På reliefen står skrivet: "Rädda Stuvsta station", vilket också var namnet på aktionsgruppen som kämpade för stationens bevarande. Det finns även en avbildning av den gamla stationsbyggnaden i bilden. 1986 var den nybyggda stationen klar och reliefen sattes upp, som en gåva till stationen.

För att fortsätta SLs samarbete med nutida konstnärer trots att få nya stationer byggs har man valt att visa tillfälliga konstutställningar på några av tunnelbanestationerna. Dessa utställningar förnyas med jämna mellanrum och är alltid värda ett besök.

Ett av de största och mest betydelsefulla spårprojekten på senare tid är arbetet med Citybanan. Det faller sig därför naturligt att också förse stationerna på Citybanan med konst. Arbetet är i full gång och många konstintresserade är inblandade. Redan finns ett stort internationellt intresse för konsten i tunnelbanan och det finns även en stor förväntan på konsten på Citybanans stationer.



Marie Andersson och Tiiu Valmet är två av de auktoriserade guiderna.

Guidade visningar i tunnelbanan

Sedan 1997 anordnar SL regelbundet guidade konstvisningar i tunnelbanan under namnet konståkningar. Varje vecka visar kunniga guider fyra–fem stationer och berättar mer om konsten på plats. Följer du med på alla visningar under ett år får du se drygt 90 stationer och njuta av konst från 1950-talet till våra dagar. Visningen tar cirka en timme och är gratis, men du behöver en giltig färdbiljett för att kunna följa med. Mer information hittar du på sl.se/konst.

KONSTEN

Pendeltågsstationerna





Bilderna 1, 2: Huddinge – Nils G. Stenqvist 1987
På en svart sockel vilar en stor, grårosa, spiralformad
stenfossil mot en blå stjärnhimmel av perforerad plåt.

1



2



3



4



**Bilderna 1, 2: Södertälje centrum
– Gunilla Wihlborg 1994**

Tre tegeltorn, "Ledfyren", byggda av handslaget rött tegel från äldre bruk på orten, vägleder oss från plattformen mot stationsbyggnaden. Varje fyr har i toppen en neonslinga i blått, rött eller grönt. Den blå färgen symboliserar Södertäljes vatten, den röda står för vikingarna som hade sin segelled här och den gröna avser industrins gröna skorstenar i Södertälje.

**Bilderna 3, 4: Södertälje syd
– Magnus Persson 1995**

Konstnären har utformat ett vind- och regnskydd med namnet "Korsvägar". Takets korslagda former är utförda i zinkplåt och bärs upp av rostfria pelare. De formförstärkande kanterna är accentuerade i rött och blått.

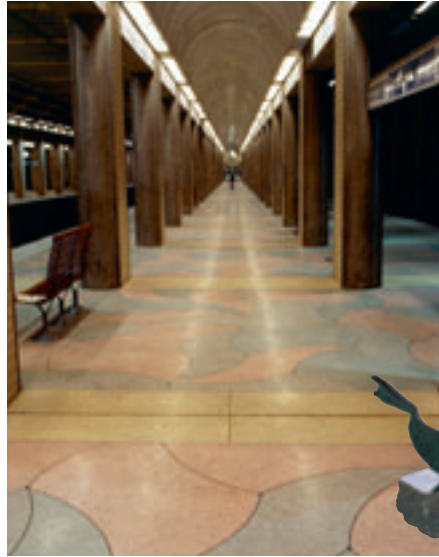
1



2



3



5



Bild 1, 2: Rönninge – Hadar Tilja 1998

En stor hand som är monterad i trappans vägg gör honnör mot en uniformsmössa monterad i taket. Huvudbonaden har anknytning till äldre järnvägs- trafik och ger en historisk fläkt åt trapprummet. Gåva från SJ och Salems kommun.

Bild 3: Stockholms södra – Gösta Wessel 1989

Plattformsgolvet är mönstrat i återkommande geo- metriskala former i rosa, grönt och grått. Mönstret är inspirerat av vatten och vågor. Det an knyter till sjön Fatburen som fanns här innan järnvägen byggdes på 1850-talet.

4

Bild 4: Solna – Olle Brand 1992

Konstnären har placerat två bronskulpturer med starkt rörelseuttryck i varsin ände av plattformen. Kanske är motivet en drake, en ledad leksak eller en sprittande fisk?

Bild 5: Helenelund – Tomas Nordberg 1995

En skulptur, "Russka", formad av ett stort knippe rost- fria stålstavar, är placerad på den branta slänten mot pendeltågsstationens spår och plattform. Skulpturen ska ge associationer till den ruska som brukar markera vägkanter eller isvakar.

6



7



8



Bild 6, 7, 8: Norrviken – Bo Andersson 1995
 Det skulpturala verket "Tidscirkel" består av en drygt 2 m hög skulptur och en cirkelform av gjutjärnsplattor nedsänkt i plattformens asfalt. Cirkeln består av 24 motivplattor och är en historisk berättelse som löper från forntid till nutid. Plattan där tidsresan börjar är en avgjutning av en assyrisk relief från 600-talet f Kr och visar en sårad lejoninna. Konstnären valde en tidscirkel som motiv eftersom området kring Norrviken jämt har varit en handelsplats och farled i historien.

1



Bild 1: Ösmo – Niklas Karlsson 2008

"Tiden och ljusets vandring" har konstnären valt att kalla sitt verk. Stationsbyggnadens utsida har klänts med klinker i olika toner från svart till vitt, som strålar ut över väggen och omsluter hela byggnaden. Konstnären berättar att så som "morgonens ljus möter skymningens mörker, förenar sig strålarna från öst och väst på den södra fasaden". Dygnets och ljusets vandring speglas på så sätt i byggnaden.

Bild 2: Handen – Nils Kölare och Annabella Carlander 1973

För att dela upp och vitalisera de vita, klinkersatta väggarna i gångtunnel och trappa har konstnärerna infogat 4 cm breda, vertikalt löpande ränder i rött, blått, gult och grönt. Associationerna kan gå till ett lugnt musikstycke.

2



3



4



Bild 3: Sundbyberg – Sonja Larsson 1991

Konstnären har gjort en målning på plywood, där vissa partier har sågats ut och där hon har arbetat med motsatsförhållanden i färg och form. Färgfläckar dansar parvis genom målningen och den optiska utmaningen ger ibland upplevelsen att den vita färgen är ett hål och ibland att den svarta är det. Ser vi två figurer eller är det en figur med åtföljande skugga?

Bild 4: Trängsund – Gun Lindblad 1999

"Jag har arbetat med tiden, verkligheten och nuet. Jag har ramat in stunden på stationen", berättar konstnären. På plattformen har hon skapat två öppna kuber av grov furu, den ena vittlaserad och den andra svartlaserad.

Bild 5: Bro – Annika Oskarsson 2001

Konstverkets namn är "Svävande farkoster. Vart vill du åka?" Konstnären vill ge associationer till resor – kanske rent av resor till utomjordiska destinationsorter.

5



KONSTEN

Bussterminalerna



1



2



3



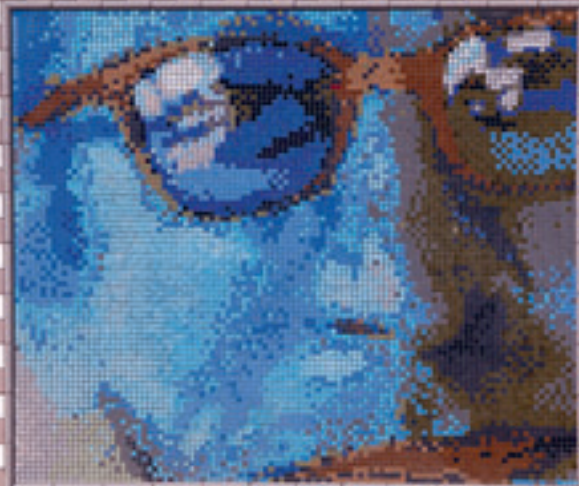
**Bild 1, 2: Tyresö centrum
– Lars Hofsjö 1990**

I bussterminalens gångtyta har konstnären fällt in ett hundratal gjutjärnselement. Det är ibland halvmeterstora brunnslock och andra gånger bara decimeterstora servicelock som gjutits in i underlaget. De är runda eller fyrkantiga och har alla mönster eller text i lågre relief. Konsten kan ge associationer till vardagsmagiska föreställningar om brunnslockens olika innebörder.

**Bild 3: Södertälje syd
– Bernt Rafael Sundberg 1995**

I taket på bussterminalen hänger verket "Cyklotron", som består av två stora mjukt formade träspiraler i var sitt betongvalv. Mellan spiralerna finns armaturer i färgat glas och belysningen tänds när mörkret faller.

1



2



3

Bild 1: Fruängen – Fredrik Landergren 2005

På den 36 m långa väggen vid bussarna hittar man sammanlagt sju stora, färgrika glasmosaikbilder med ansiktsmotiv. Mosaikerna utgår från oljemålningens nyansrikedom. Konstnären har sedan bearbetat sina ursprungliga målningar i datorn för att få fram de pixlade bilder, som ligger till grund för mosaikerna. Hela verket har titeln "Människans livs ansikten".

Bild 2, 3: Åkersberga – Jacqueline Brogren, Åsa Gavler Lindblom, Lars Erik Holm, Gunilla Holmgren, Gösta Söderberg och Mona Wassén 2000

Vid bussterminalen finns sex pelare. Fem av dessa är av ljus betong med emaljpartier i färg. De är 3 m höga och förlängs med tunna metallstänger till cirka den dubbla höjden och är försedda med förgyllda kulor. Fyra av dessa pelare står i grupp och en separat. Den sjätte pelaren står också ensam och är av annan karaktär. Den är utförd i blå-lackerat stål och en skulpterad vit fågel landar längst uppe på pelaren. Konstprojektet är genomfört av konstnärer boende i Österåkers kommun i samarbete med SL.



KONSTEN

Tvärbanan



1



2



Bild 1: Gullmarsplan

– Leif Tjernerd 2000

På plattformen är en skulptur placerad på en hög genomskinlig pelare av rostfritt stål. Skulpturen heter "Haaabooooomm" eller "Apelsinmannen" och föreställer en grönkädd man placerad på toppen av en apelsinfärgad sfär – eller är det Globen som ändrat färg?

Bild 2, 3: Luma

– Kjell Ohlin 2003

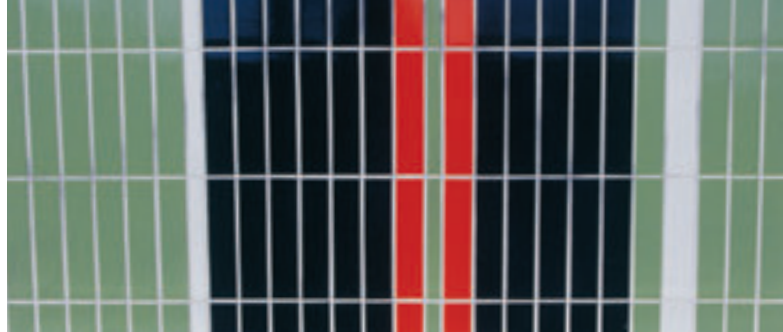
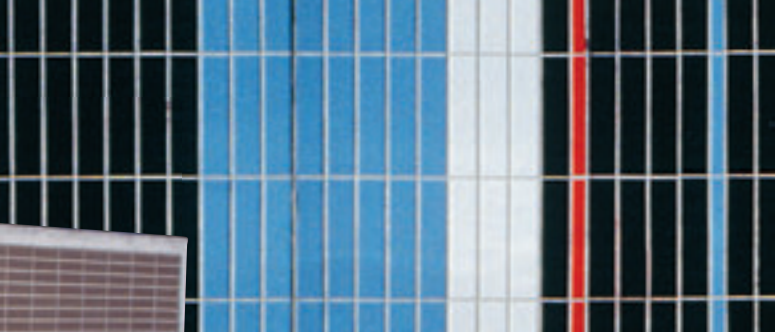
Den konstnärliga utformningen "Opposite Waveforms" består av en 4 m hög skulptur, placerad parallellt med dammen, och ett räcke i området mellan spåren. Den rektangulära stålskulpturen har ett glastak som från början var menat att vara rörligt.

3





Bilder detta uppslag: Globen, Linde, Valla torg, Årstafältet, Årstabergr, Stora Essingen och Alvik – Nils Kölare 2000
Sju stationer på Tvärbanan har besläktad formgivning av soffor i klinkermaterial. De sju stationerna har olika färgsättning, vilket ger var och en av dem en egen karaktär och kan tjäna som ett orienteringsverktyg.



KONSTEN

Roslagsbanan



1



Bild 1: Stockholms östra byggdes ursprungligen 1932 och försågs redan då med en stor plafondmålning av Ewald Dahlskog, som än idag kan ses i den cirkulära entréhallen.

2



Bild 2: Täby centrum – Carl Fredrik Reuterswärd 1998 "Den knutna revolvren", en skulptur gjuten i brons. Den är en symbol för icke-våld och gjordes ursprungligen till minne av John Lennon. Sedan 1988 står skulpturen i stort format utanför FNs högkvarter i New York. Den finns även i mindre format på tre platser i SLs miljöer: tunnelbanestationerna Fittja och Åkeshov samt station Täby centrum.

3



Bild 3: Stockholms östra – Ingrid Olsson 1995 Tema för den konstnärliga utformningen är linjen – spåret. I den nedre hallen löper en röd fris i väggens gråvita klinker. Färgen påminner om den roströda kulör som på grund av spårdamm historiskt omger järnvägsanläggningar.

Register

Världsunik konstsamling

Om du reser i Storstockholm möts du av konst nästan överallt. På ena stationen får du en uttrycksfull gest från en skulptur och på nästa station viskar en mosaikrelief tyst. Konsten är närvarande, påverkar. Har du inte redan hittat ett favoritverk i Storstockholm hoppas vi att följande register kan visa vägen. Du hittar även information om nästan all konst som du kan uppleva i SL-trafiken på sl.se/konst.

Låt dig inspireras – välkommen!

Pendeltågsstationerna

Bro

Tre ljusskulpturer, "svävande farkoster", av glasfiberarmerad plast, på plattformen. Mönstrade partier i plattformsytan. *Annika Oskarsson 2001.*

Handen

Klinkersättning i gångtunnel och trappa. *Annabella Carlander, Nils Kölare 1973.*

Helenelund

Skulptur av rostfria stålstavar i slänt mot spår och plattform. *Tomas Nordberg 1995.*

Huddinge

Konstnärlig gestaltning av gångtunnel med tema "Dubbefossil och stjärnhimmel" i form av stenskulptur, emaljerad plåt och målat stål. *Nils G. Stenqvist 1987.*

Jakobsberg

Ett mönster av laminerat blått glas i takets lanternin. Vitt opalglas i en rundel i golvet samt vita lister ingjutna i det svarta golvet. Molnmotiv i mönster i golvet i gångtunneln. En neonslinga hänger i taket ovanför trappan. *Aleksandra Stratimirovic 2005.*

Kungsängen

Vertikala reliefer i keramik och betong på gångtunnelns båda väggar. En 16 m lång bronsåldersinspirerad båtform i emaljerat järn på den ena väggen. *Janeric Ohlzon, Kerstin Axéll 2000.*

Norrviken

Gjutjärnsskulptur i form av en pyramid och en cirkelform av gjutjärnplattor på plattformen. *Bo Andersson 1995.*

Rönninge

En stor hand monterad på trappans vägg gör honnör mot en uniformsmössa hängande i taket. Gåva från SJ och Salems kommun. *Hadar Tilja 1998.*

Sollentuna

"Knuten", bronsskulptur placerad på rund pelarsockel i biljetthallen. Gåva till Sollentuna kommun från Banverket som tack för ett gott samarbete i samband med tillkomsten av Arlandabanan. *Lenny Clarhäll 1998.*

Solna

Två bronsskulpturer på plattformen samt en bronskulptur i södra biljetthallen i form av en stor kotte. *Olle Brand 1992.*

Spånga

Två betongreliefer med växtmotiv i biljetthallen. *Kennet Williamsson 2005.*

Stockholms södra

Mönstrat plattformsgolv i cementmosaik med återkommande geometriska former i rosa, grönt och grått. Färgsättning av golv, väggar, tak och pelare i biljetthallen mot Rosenlundsgatan. *Gösta Wessel 1989.*

Stuvsta

Relief i vit stuckgips på väggen i biljetthallen. Gåva till stationen. *Domenico Inganni 1986.*

Sundbyberg

Målade plywoodskivor med utsågade figurer på vägg i gångtunnel mot Landsvägen. *Sonja Larsson 1991.*

Södertälje centrum

Tre tegelskulpturer med inslag av gjutjärn och neon vid stationshuset. *Gunilla Wihlborg 1994.*

Södertälje syd

Ett regn- och vindskydd i stål, glas och zinkplåt med målade detaljer placerat vid huvudentrén. Två väggskulpturer i målat trä på väggen

inne i stationsbyggnaden. *Magnus Persson 1995.*

Trångsund

Glasskulptur i biljetthallen samt fyra skulpturer i grovt trä på plattformen. *Gun Lindblad 1999.*

Tumba

Lilla riksvapnet är placerat vid biljetthallens två trapplöp. Avgjutningar från ett original skulpterat i sandsten 1914, till den då ombyggda stationen.

Upplands Väsby

"Knuten", bronsskulptur placerad på rund pelarsockel i biljetthallen. Gåva till Upplands Väsby kommun från Banverket som tack för ett gott samarbete i samband med tillkomsten av Arlandabanan. *Lenny Clarhäll 1998.*

Ösmo

Stationsbyggnadens utsida är klädd med klinker i olika toner från svart till vitt satta i strålförm. Insidans väggar är klädda med klinker i ljusblått och vitt och bildar en molninformation. *Niklas Karlsson 2008.*

Bussterminalerna

Danderyds sjukhus

”Livets träd”, mönster i puts och konststen på väggarna i gång-tunneln mot tunnelbanan.

Pierre Olofsson 1980.

”Duo”, skulptur i målat stål i bussterminalens vänthall.

Pierre Olofsson 1992.

Fruängen

Sju stora ansikten i glasmosaik infällda i rutig klinkerbakgrund på den 36 m långa väggen vid bussarna.

Fredrik Landergren 2005.

Liljeholmen

Rutnät av blå ljusdioder på underjordisk fondvägg. Glasprismor i väntutrymmets ljusschakt.

Cementmosaik tillverkad av glas-kross i golvet.

Leif Bolter 2004.

Slussen

En 90 m lång ljudavskärmande vägg, konstnärligt bearbetad med neon, svart granit, trä, metall m m.

Gun Gordillo 1987.

Södertälje syd

”Cyklotron”, två hängande skulpturer i trä. Armaturer i färgat glas

där ljuset tänds när mörkret faller.

Bernt Rafael Sundberg 1995.

Tyresö centrum

Ett hundratal brunnslock i gjutjärn infällda i bussterminalens gångyta.

Lars Hofsjö 1990.

Åkersberga

Fem pelare i ljus betong med emalj-partier i färg och en pelare i blå-lackat stål med skulpterad vit fågel.

Ett projekt genomfört av konstnärer boende i Österåkers kommun.

Jacqueline Brogren, Åsa Gavler Lindblom, Lars Erik Holm, Gunilla Holmgren, Gösta Söderberg, Mona Wassén 2000.

Tvärbanan

Alvik

Sju av Tvärbanans stationer har besläktad formgivning av soffor i klinkermaterial men olika färgsättning.

Nils Kölare 2000.

Globen

Sju av Tvärbanans stationer har besläktad formgivning av soffor i klinkermaterial men olika färgsättning.

Nils Kölare 2000.

Gullmarsplan

Målad stålskulptur på plattformen. Skyltådor med neon under betong-taket.

Leif Tjerner 2000.

Linde

Sju av Tvärbanans stationer har besläktad formgivning av soffor i klinkermaterial men olika färgsättning.

Nils Kölare 2000.

Luma

”Opposite Waveforms”, 4 m hög rektangulär skulptur i rostfritt stål och glas. Transparent räcke med vågformer i blått och gult.

Kjell Ohlin 2003.

Stora Essingen

Sju av Tvärbanans stationer har besläktad formgivning av soffor i klinkermaterial men olika färgsättning.

Nils Kölare 2000.

Valla torg

Sju av Tvärbanans stationer har besläktad formgivning av soffor i klinkermaterial men olika färgsättning.

Nils Kölare 2000.

Årstabergr

Sju av Tvärbanans stationer har besläktad formgivning av soffor i klinkermaterial men olika färgsättning.

Nils Kölare 2000.

Årstafältet

Sju av Tvärbanans stationer har besläktad formgivning av soffor i klinkermaterial men olika färgsättning.

Nils Kölare 2000.

Roslagsbanan

Stockholms östra

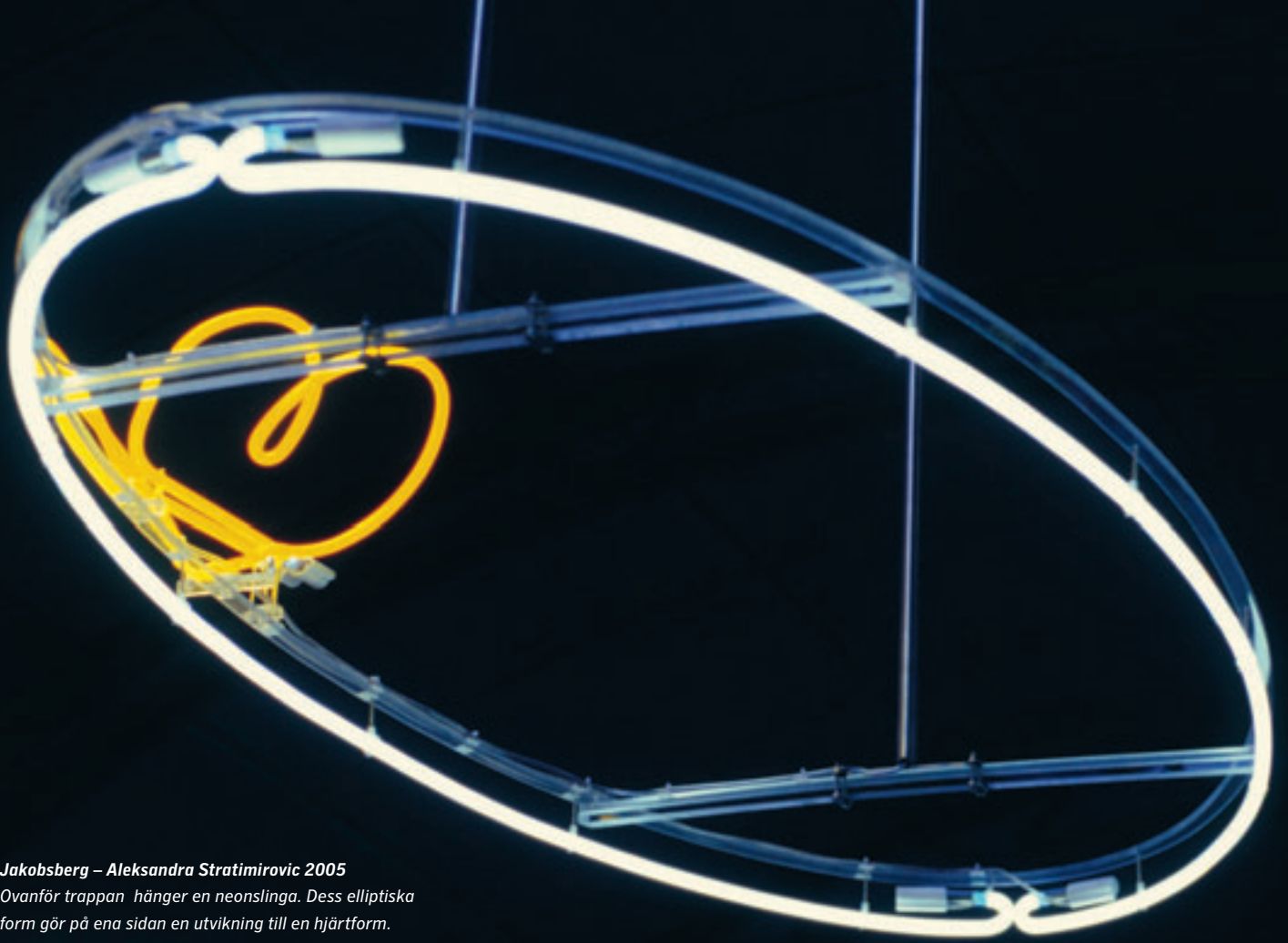
Konstnärlig bearbetning av golv och väggar i förbindelsegången mellan rotundan och de övre plattformarna, samt på väggarna omkring hissen.

Ingrid Olsson 1995.

Täby centrum

Skulptur i brons, symbol för icke-våld, på plattformen (version i mindre format av den ursprungliga skulpturen i New York).

Carl Fredrik Reuterswärd 1998.



Jakobsberg – Aleksandra Stratimirovic 2005
Ovanför trappan hänger en neonslinga. Dess elliptiska form gör på ena sidan en utvikning till en hjärtform.

Tips för dig som vill veta mer om konsten i Stockholms tunnelbana

Vill du läsa om konst och arkitektur i SL-miljöer rekommenderar vi vår egen webbplats, sl.se/konst, men också två böcker och våra återkommande visningar av konsten i tunnelbanan, de så kallade "konståkningarna". Du kan dessutom hämta vår rikt illustrerade gratisbroschyr "Konsten i tunnelbanan" på SL Center.

En värld under jord

En omfattande och bildrik berättelse kring konsten i tunnelbanan. Boken innehåller en förteckning över tunnelbanans olika konstverk, till och med 1999, och ger en inblick i spelet bakom kulisserna när politiker, tekniker, arkitekter och konstnärer arbetar mot ett gemensamt mål. "En värld under jord" gavs ut av Stockholmia Förlag och kan ännu köpas på SL Center och Spårvägs-museet.

Reviderad upplaga 2000, engelsk utgåva 2004. Riktpris 340 kr.

Stockholm Under

Berättar om alla stationer i tunnelbanan. Boken togs fram inför tunnelbanans 50-årsjubileum och innehåller både fakta och kåserier. Här berättas om omgivningen kring de olika stationerna – historiska fakta, vilka människor som bor där, vilka företag som finns där m.m. Här finns också fakta kring, och övergripande beskrivningar av, konsten på de olika stationerna. Boken gavs ut av Brombergs Bokförlag och kan ännu köpas på SL Center och Spårvägs-museet.

Reviderad upplaga 2007. Riktpris 300 kr.

Fotografer: *Melker Dahlstrand, Janne Danielsson,
Hans Ekestang, Anna Gerdén, Anders Gunnartz,
Marcus Kurn och Maria Marteleur.*

Produktion: *Leanbean.*

Tryck: *Wassberg-Skotte, 2010.*

Repro: *Blomquist & Co och Done.*

Papper: *Edixion offset 150 g/Invercote creato 300 g.*

