

# Konsten i tunnelbanan





# Konsten i tunnelbanan

*Omslagsbild:  
Kungsträdgården – Ulrik Samuelson 1977*

# Innehåll

Fast konst .....	6
50-talets stationer .....	8
60-talets stationer .....	12
70-talets stationer .....	16
80-talets stationer .....	22
90-talets stationer .....	26
2000-talets stationer .....	30
Tillfälliga utställningar .....	38
Register .....	46
Lästips .....	54
Konstvisningar .....	<b>baksidan</b>



Slussen – Svart/vita bilder  
Beth Laurin 2008: "Roligt i tuben"



Redan 1933 gick två spårvägslinjer i tunnel mellan Slussen och Skanstull. Den första "riktiga" tunnelbanelinjen – mellan Slussen och Hökarängen – öppnades 1950 men det tog sju år till innan den första konsten kom på plats.

Ända sedan 1800-talet, och inte minst tack vare August Strindberg, hade det pågått en debatt om behovet av att göra konsten offentlig och tillgänglig utanför salongerna. I Moskva fanns tidigt konst i tunnelbanan även om den var pompös, föga modern och mest bestod av arkitektonisk utsmyckning.

I 1950-talets Stockholm var det framför allt konstnärerna Vera Nilsson och Siri Derkert som verkade för att tunnelbanan skulle förseas med konst. 18 april 1955 lämnades i rask följd två motioner om konst i tunnelbanan in till Stockholms stadsfullmäktige – den första av vänsterpartiet, den andra av socialdemokraterna. Alla partier ställde sig bakom motionerna och arbetet kunde börja.

1957 fick T-Centralen konst som första station efter en tävling som hade utlysts året innan. Inför tävlingen talades det mycket om samarbete

mellan konstnärer, arkitekter och tekniker men när visionerna mötte verkligheten blev det ont om tid och de 12 vinnande konstnärernas bidrag kom visserligen på plats, men inte fullt så integrerade som många av de inblandade tänkt sig. Ändå känns T-Centralens klinkersättning, kakelreliefer och sittbänkar märkvärdigt moderna än idag.

Stockholms tunnelbana har idag 100 stationer, drygt 90 av dem har konst, skapad av mer än 150 konstnärer med stöd av ännu fler tjänstemän, politiker, tekniker, arkitekter med flera. Trots att det gäller samma tunnelbana, driven av samma huvudman ända sedan starten, skiljer sig ändå både stationerna och konsten i dem betydligt. I den här broschyren vill vi därför sätta in konsten i tunnelbanan i sitt sammanhang och väljer att göra det årtionde för årtionde.

Välkommen till världens längsta konstutställning, 110 kilometer lång...

*Amund Arle: "Människa och pelare"*  
(Mariatorget)



# Fast konst

Bland den konst som alltid finns i Stockholms tunnelbana – i det vi ibland kallar ”Världens längsta konstutställning” – finns flera hundra unika konstverk.

Vad de ger beror på vem som betraktar konsten. För en del är det skönhet, för andra en känsla, för vissa först och främst ett bra sätt att skilja stationerna från varandra.

Det vi vet är att konsten i tunnelbanan är uppskattad, unik och känd långt utanför Sveriges gränser. Vi hoppas att också du ser den, uppskattar den och låter dig inspireras av den.

*Danderyds sjukhus – Klara Källström 2008*

*Konstnären har sammanfört den väntande människan och den skog som finns i stationens omgivning. Höga trädstammar kastar sina långa, spårliknande mörka skuggor över väggarnas emaljbeklädnad. Ingen människa uppvisar samma pose som någon annan och ingen samling träd är riktigt likadan som någon av de andra.*





**50** -talet var årtiondet som gav oss kbratelefonen, bøjträ, fantasifullt porslin och fladdermusfåtöljer. I radion hördes Elvis, på film såg man Marilyn Monroe och Anita Ekberg. Ingmar Bergman spelade in Sommar nattens leende och Det sjunde inseglet. Sverige fick regelbundna tv-sändningar.







50-talets tunnelbana är den gröna linjen. De allra flesta stationer på den gröna linjen ligger ovan mark, bara ett fåtal under mark.

Förortslinjerna följer till stor del de gamla spårvägslinjernas sträckning. Tunnelbanans utomhusstationer ligger därför ofta där de gamla spårväghållplatserna låg. De underjordiska 50-talsstationerna är byggda med så kallad "cut and cover"-metod. Det innebär att gatorna grävs upp, sedan gör man en betongtunnel komplett med spår, plattformar, teknik mm och till sist fylls det hela igen. Detta kan man till exempel se på linje-

sträckningen från Hötorget till Fridhemsplan som går under Sveavägen (station Rådmsgatan), Odengatan (Odenplan), S:t Eriksgatan (S:t Eriksplan) och vidare till Fridhemsplan. Att bygga med "cut and cover"-teknik var dock ett dyrbart arbetssätt som ställde till stora besvär för stockholmarna.

*Hötorget – Gun Gordillo 1998*

*På Hötorgets tunnelbanestation är 1950-talsarkitekturen mycket välbevarad. Konstnären har tillfört ytterligare en dimension – en rörelse av ljus, av 103 linjer i fem olika vita färgtoner som sträcker sig över hela plattformens mitt.*

1



2



3



4



Många av 50-talets stationer ritades av Peter Celsing, chefsarkitekt på Stockholms Spårvägar 1948–52 men förmodligen mer känd som arkitekten bakom Kulturhuset, Riksbanken och Filmhuset.

#### *T-Centralen*

**1 Erland Melanton och Bengt Edenfalk 1958**  
*"Klaravagnen" – ett abstrakt mönster av glasprismor i många färger.*

**2 Signe Persson-Melin och Anders Österlin 1957**  
*I stengods, i den vita klinkern, framträder olika former som kan ge associationer till trafiksignaler och symboler. Signe Persson-Melin har i sitt val av färger utgått från de glasyrer hon använt i sin ordinarie produktion av tekannor, skålar och fat. Anders Österlin har till stor del svarat för kompositionen av figurerna.*

Typiskt för de underjordiska 50-talsstationerna är "badrumsarkitekturen" med kaklade väggar, inspirerad av 30-talets underjordiska spårvägsstationer.

Stationerna ligger nära markytan, de allra flesta av dem har bara en smal plattform utan mellanvägg och är lätta att överblicka. Undantaget är station Fridhemsplan som är utsprängd i berget. Exempel på typiska 50-talistiska underjordisstationer är Hötorget, Rådmanngatan och S:t Eriksplan.

T-Centralen var den enda av 50-talsstationerna som fick konst redan från början, de övriga har kompletterats från 80-talet och framåt.

#### *3 Torsten Treutiger 1957*

*På några av pelarna finns diskreta små reliefer insprängda. Musikinstrument, fordon och geometriska figurer av olika slag är några av de motiv man kan hitta.*

#### *4 Jörgen Fogelquist 1957*

*Väggmålning på spanskt kakel med tema "Tur och Retur".*



*Östermalmstorg – Siri Derkert 1965  
Med en mycket speciell sandblåstringsteknik har Siri Derkert lyckats föra över lättheten i en teckning till betongväggarna i underjorden. De ämnen hon tagit upp är de evigt aktuella Kvinnosaken och Freden. Noterna till Internationalen och Marseljäsen finns med, liksom namnen på några av historiens mest kända kvinnor och män.*

**60** Att påstå att 60-talet var ett händelserikt decennium är ett understatement. Det gav oss Beatles, Bob Dylan, Rolling Stones och p-pillret. Det var en era av studentrevolter, kulturrevolution och Vietnamkrig men också en tid av längtan efter fred och frihet – ”Make Love, Not War!”

Stora delar av den röda linjen byggdes under 60-talet. Tekniken för att spränga tunnlar hade gått framåt sedan 50-talet och den goda kvaliteten på berget under Stockholm gjorde det möjligt att i större utsträckning än tidigare arbeta helt under jord – snabbare, billigare och med mindre störningar för trafiken och de boende.

De flesta av 60-talsstationerna byggdes under mark, ett fåtal över mark.

Vid stationerna kläddes berggrummen in i betong – ”rum i rummet”. Istället för det badrumsliknande kvadratiska kakel man tidigare använt använde man nu

keramiskt material i rektangulära former i jordnära färger på de flesta stationer.

Många av stationerna fick konst redan från början. Den här gången var man ute i god tid och 1961 hade man en tävling för några av stationerna, varav en del gällde helhetsgestaltningar.

Exempel på 60-talsstationer som redan från början fick konst är Östermalmstorg, Mariatorget, Hornstull och Mälärhöjden. Exempel på stationer som har fått konst i efterhand, men där arkitekturen är typiskt 60-tal, är Zinkensdamm och Aspudden.



# 60

1 Mälarhöjden – Margareta Carlstedt 1965  
Emljnmålning "Ebb och flod".

2 Hornstull – Berndt Helleberg 1964  
Siri Derkert och Berndt Helleberg delade första pris i 1961 års tävling om konst i Stockholms tunnelbana. Hellebergs förslag heter "Altamira" och ger associationer till människans första grottmålningar. Ett handslaget och glaserat holländskt tegel i stavform klär in stationens båda långväggar.

3 Mariatorget – Asmund Arle 1964  
"Människa och pelare", skulptur i brons.

4 Mariatorget – Karin Björquist 1979  
Redan 1964 klädde Karin Björquist och Kjell Abramson in väggarna med gulbruna keramikstavar i djup-

relief i fyra olika varianter. 1979 kompletterades konstverket med den keramiska vägg med mönster ur växtriket som visas här.





**70** ABBA och platåskor, Alice Cooper och Thorbjörn Fälldins pipa – 70-talet var årtiondet då vi satt på betsade möbler i gillestugan och hejade på unga svenska hjältar som Björn Borg, Ingemar Stenmark och Frank Andersson. Köket kunde vara knallorange och det var ingen som tyckte det var underligt med utsvängda byxben.

Istället för att klä in berget i betong, som man gjorde under 60-talet, började man på 70-talet att täcka berget med ett 7–8 cm tjockt lager sprutbetong. Vattnet leddes undan i dräneringsrör bakom betongen. Sprutbetongen följer bergets former och ger en illusion av en grottstation, därav namnet. Den första stationen som byggdes på det här sättet, Masmo, var klar i slutet av 1971 och började trafikeras 1972.

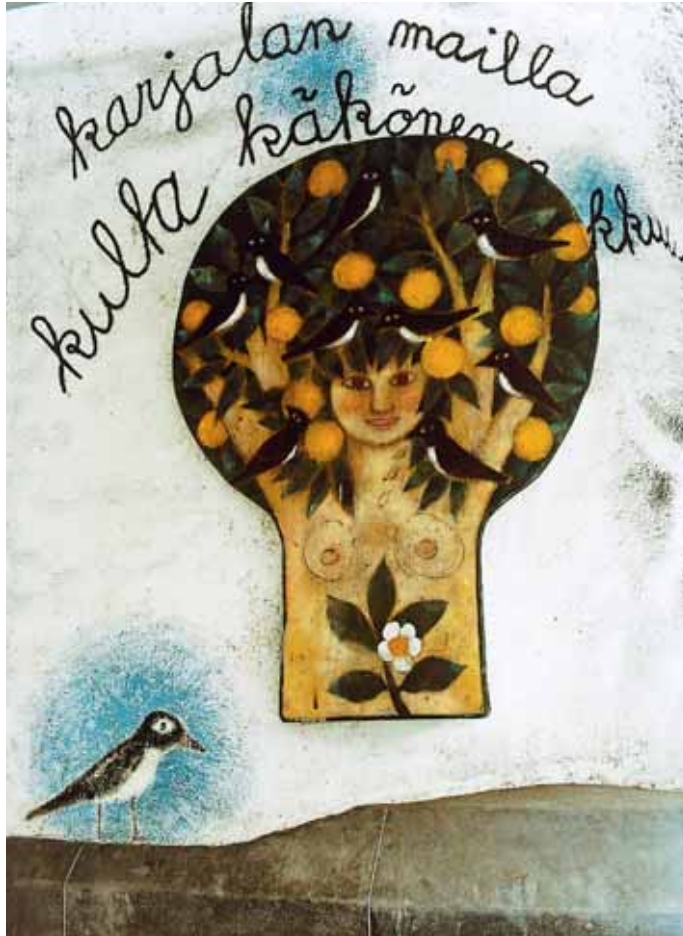
Att bygga betongsprutade stationer är betydligt billigare än att bygga helt inklädda, det gav pengar över till konstnärlig gestaltning av hela stationer. Men grottstationerna var omdiskuterade och det fanns de som uttryckte farhågor för att grottstationerna skulle ge associationer till underjorden, helvetet och annat otäckt. Därför satte man istället upp färgat metallnät i taket och på delar av väggarna i de första grottstationerna (exempelvis Masmo, Stadion och Tekniska högskolan) för att dölja grottans karaktär.

1





2



3



### 1 Solna centrum – Anders Åberg och Karl-Olov Björk 1975

Längs den dramatiskt aftonröda himlen på stationens väggar och tak löper en nästan tusen meter lång granskog. Motiven i de olika scener som utspelar sig på väggarna är hämtade från ämnen som var aktuella vid stationens tillkomst på 1970-talet: glesbygdens avfolkning, miljöförstörelsen, skogen och naturen.

### 2 Tensta – Helga Henschen 1975

Konstnären har velat hylla de många invandrare som bor i närheten. Här finns citat på flera olika språk, blommor, djur och i mittvalvet en urtidsgrotta som sätter fantasin i rörelse.

### 3 Rådhuset – Sigvard Olsson 1975

I Rådhusets rosafärgade grotta har konstnären låtit fiktiva lämningar från Kungsholmens historia träda fram. Här kan man hitta ett jättelikt skorstensfundament, korgar från torghandeln på Kungsholmstorg, några bortglömda skinnbalar och en fantastisk stuckatur från någon paradväning på Norr Mälarstrand.





När man byggde blå linjen valde man dock att visa den betong-sprutade grottans rätta ansikte. Grottstationer med det här utseendet finns inte någon annanstans i världen, det gör Stockholms tunnelbana unik!

Typiskt för tunnelbanans konst på 70-talet är helhetsgestaltade stationer där konstnärer har arbetat under lång tid och i nära samarbete med arkitekter och tekniker för att skapa hela miljöer snarare än enstaka konstverk.

Exempel på 70-talsstationer är Rådhuset, Kungsträdgården, Solna centrum, Näckrosen, Alby, Bergshamra, Rinkeby och Tensta.

*Kungsträdgården – Ulrik Samuelson 1977, komplettering 1987*  
Konstnären har förvandlat stationen till en underjordisk trädgård som berättar om Kungsträdgårdens historia. Den gröna färgen kan symbolisera barockträdgårdens växtlighet, den röda färgen gruset och den vita marmorstatyerna. Här finns avjuttingar av skulpturer som en gång suttit på slottet Makalös, en förstenad almstam som påminner om slaget om almarna 1971 och ett vattenfall i berget.

Vid uppgången mot Arsenalsgatan finns ett slags arkeologisk utgrävningsplats – ett Stockholms Forum Romanum – med antika kolonner och fragment som en gång tillhört Statens konstmuseer. Här finns även gaslyktor från Torsgatan och anonyma byggnadsrester från ett svunnet Stockholm.

1



1 Masmo – Lasse Andréasson och Staffan Hallström 1972

Konstnärerna har gjort ett antal målningar i brännlackerad plåt längs spårväggarna. I centrum står Carl Larssons kända målning "Gustav Vasas intåg i Stockholm", men här har konstnärerna målat vidare på bilden, och plötsligt ser vi en grupp människor som med en stor sol i långa snören tar emot sin kung. Bildsviten fortsätter sedan med att arbetarna tar ner solen i tunnelbanan.

2



2 Rinkeby – Nisse Zetterberg 1975

Konstnären har utgått från fynd från vikingatiden som gjorts vid utgrävningar i området och sedan förstorat upp dem till stora väggmosaiker som glittrar i guld mot de roströda bergväggarna.

3 Rinkeby – Sven Sahlberg 1975

I mittvalvet hänger en skulptur i förgylld plåt – som en stor sol av guld, en "Roslagsros".

4 Näckrosen – Lizzie Olsson-Arle 1975

Konstnären har inspirerats av den näckrosdamm som har givit stationen dess namn, och av närheten till Filmstaden.

3



4





Betongstolen – Jonas Bohlin



80-talet var det märkliga årtionde då män klädde sig som poliserna i Miami Vice och flickor kunde komma på idéen att matcha rosa och turkos i lycra och spets samtidigt som de nynnade på hits av Depeche Mode eller Lustans Lakejer.

Under 80-talet öppnas fem nya stationer, alla är grottstationer och fyra av dem så kallade "trumpetstationer". En trumpetstation har bara en entré och en avsmalnande form, de djupare belägna stationerna har tre rulltrappor och en hiss. Även om det gör att ena sidan av stationen blir bred så kan den andra sidan vara betydligt smalare. Det gör att det inte behövs någon bärande mellanvägg på plattformen utan hela stationsutrymmet blir ett överskådligt trumpetformat rum.

Rådmansgatan – Sture Valentin Nilsson 1983

Konstnären har täckt väggarna i gången mot Tegnér gatans backe – inte långt från August Strindbergs sista bostad i Blå Tornet – med stora emaljplåtar med motiv ur Strindbergs liv. Det dominerande konstverket visar en allvarig Strindberg mot en bakgrund av röda eldsflammar. Bilden för tankarna till den infernokris, som resulterade i romanen Inferno (1897).





Konstnärerna var även på 80-talet inkopplade i god tid och arbetade i nära samspel med arkitekter och tekniker för att skapa helhetsmiljöer. Exempel på stationer är Huvudsta, Vreten, Duvbo och Rissne.

Station Sundbybergs centrum byggdes på 80-talet men utformades på samma sätt som 70-talets stationer, med två uppgångar och en bärande mellanvägg.

Under 80-talet får även en del av 50-talsstationerna ny konst, både underjordiska (som Rådmansgatan) och ytstationer (exempelvis Bandhagen och Blackeberg).

1



1



1 Bandhagen – Freddy Fraek 1983, kopparinklätt 1987

En skulptur i form av en gigantisk tumstock följer resenären från plattformen hela vägen ut genom dörrarna och möter den som är på väg in till stationen.

2 Sundbybergs centrum – Lars Kleen 1985

På stationen hittar vi sex skulpturala byggnader med anknytning både till Sundbybergs historia och tänkta framtid. I mittvalvet hänger ett båtspant i trä – eller är det en takstol? Tillsammans med skulpturerna bildar den en hyllning till olika byggnadstekniska hantverk: murning, plåtslageri, snickeri med mera.



2



2





Open minds – Ulrica Hydman-Vallien

**90** Mycket av det vi tar för givet idag kom faktiskt så sent som på 90-talet. Mobiltelefonerna, internet och e-post öppnade helt nya möjligheter. Det var också årtiondet då postens ensamrätt på att dela ut brev försvann och då vi fick kommersiella tv-kanaler och reklamradio.

Två nya stationer öppnades under 90-talet: Bagarmossen och Skarpnäck. Båda är grottestationer med öppna plattformar utan bergvägg emellan. Armatur och skyltar hänger här i linkonstruktioner som förstärker stationernas intryck av ljus och öppenhet. Både Bagarmossen och Skarpnäck är stationer där konst och arkitektur redan från början utformats för att verka tillsammans.

Under 90-talet koncentrerade man sig på standardhöjande åtgärder (bekvämare entréer, hissar, nya klinkerväggar) på de äldre stationerna, framför allt på de gröna och röda linjerna. I samband med det har stationerna även fått konst.

Konsten har här också en funktion – att ge varje station en egen identitet och skilja stationer som liknar varandra åt. Konsten består ofta av olika keramiska bearbetningar av biljetthallar och trappväggar eller av skulpturer.

Exempel på stationer som fått sin konst på 90-talet är Ångbyplan, Gamla stan, Gubbängen, Hötorget, Svedmyra, Vårby gård och Vårberg.

*Sockenplan – Sture Collin 1990*  
Skulpturen "Därarnas båt" kan ses som en tredimensionell tolkning av den medeltida föreställningen att jorden var platt. Mänskligheten är som ett skepp som driver mot undergången, med en besättning av panikslagna dörar.



1a



1c



1b





1a Alvik – H. N. Koda 1999

Den konstnärliga gestaltningen kallas "Vågornas möte" och består av flera olika delar som tillsammans bildar en enhet. Kodas intention är att fånga in ljus, vatten och berg inne i stationen så att varje resenär blir påmind om stationens omgivning när hon eller han rör vid, eller ser på, de olika konstverken.



1b "Orm och irisar" är en 110 kvadratmeter stor teckning i cementmosaik.

1c Skulpturen "Gryningskälla" är huggen i diabas och väger 28 ton. Den består av fem sammansatta stenblock. Kontaktytorna är högpolerade, övriga ytor har lämnats obearbetade.

2 Bagarmossen – Gert Marcus 1994

Bagarmossen är en arkitektoniskt stram skönhet med plattformsgolv av grå marmor och långa kulörband längs väggarna. Kulörbanden består av totalt 228 glasskivor med inlaminerade, genomlysta screentryck i rena, transparenta färger. Färgskiftningarna illustrerar tågens rörelser.



3 Svedmyra – Torgny Larsson och Barbro Johansson 1991

Konsten knyter an till omgivningens träd och grönska. På en 40 meter lång glasskärm visas bilder av löv från olika träd som finns i stockholmstrakten. Eftermiddagsljuset ger en särskild lyster åt färgerna i glaset – som när man håller ett löv mot solen och ser alla nerver framträda som omväxlande mörka eller ljusa ådror. Runt hissväggarna finns bågformade stengodsplattor i skiftande gröna nyanser.

4 Skarpnäck – Richard Nonas 1994

Bergyrtorna är målade i en röd färg inspirerad av Skarpnäcks tegelarkitektur och golvet är belagt med röda klinkerplattor. Konstnären har utformat 17 snedställda block i förbindelsegången och 17 bänkliknande skulpturer som står i rad på plattformen.



*Högdalen – Birgitta Muhr 2002  
Tulpanerna står skira och mjukt  
böjda trots det hårda materialet.  
Skulpturerna är 2,5 meter höga  
med grönpatinerade stjälkar och  
blad och rödlackerade kronblad.*

# 2000

Under 00-talet byggs inga nya tunnelbanelinjer, inga nya stationer kommer till. Ändå händer det saker med konsten i tunnelbanan. Vissa konstverk byts ut,

en del tillkommer. Framför allt läggs planer för många stora projekt, vad de kommer att innebära i form av nya tunnelbanegrenar och stationer vet vi inte. Inte än. Konsten i framtidens tunnelbana är ännu ett oskrivet blad.



2000



## 2000

Arbetet med att förse stationer med konst fortsätter i samband med upp-  
rustningar av äldre stationer, på samma  
sätt som under 1990-talet. Det gäller  
stationer som Räcksta, Högdalen och  
Liljeholmen.

På en del stationer behöver också konsten  
bytas ut eller kompletteras, det sker för  
närvarande vid Sundbybergs centrum och  
har genomförts vid Danderyds sjukhus.

Under 2000-talets första år har det gjorts  
omfattande renowringar till exempel av  
tunnelbanans Fruängs- och Farstagnenar.  
Det har inneburit att äldre stationer nu  
försetts med konst, till exempel Fruängen  
och Blåsut. En viktig del av arbetet med  
konsten under 2000-talet handlar om  
tillfälliga utställningar, vi berättar mer om  
dem på sidan 38.

### 1 Fruängen – Fredrik Landergren 2005

*I trappan möter vi ett stort barnansikte som betraktar  
oss allvarligt. Bilden utgår från en liten målning, som  
sedan är överförd till en 2,5 m x 3 m stor glasmosaik.  
Glasmosaikens är infälld i ett kakelmönster som på-  
minner om en rutig köksduk.*

*På väggen utanför stationen har konstnären gjort  
ytterligare sju stora ansikten i glasmosaik. "Männis-  
kans livs ansikten" kallar konstnären sitt verk.*

1







2 Zinkensdamm – John Stenborg 2003

Vårt vanligaste pappersformat, A4-arket, har inspirerat till golvmönstret i biljetthallen och till klinkermönstret på murväggen vid entrén.

3 T-Centralen – Roland Persson 2006

Mellan glasskivorna har konstnären pressat växter och föremål gjutna av färgat silikongummi. Tredimensionella föremål med volym har förts ihop till något som närmar sig det tvådimensionella.

1



2





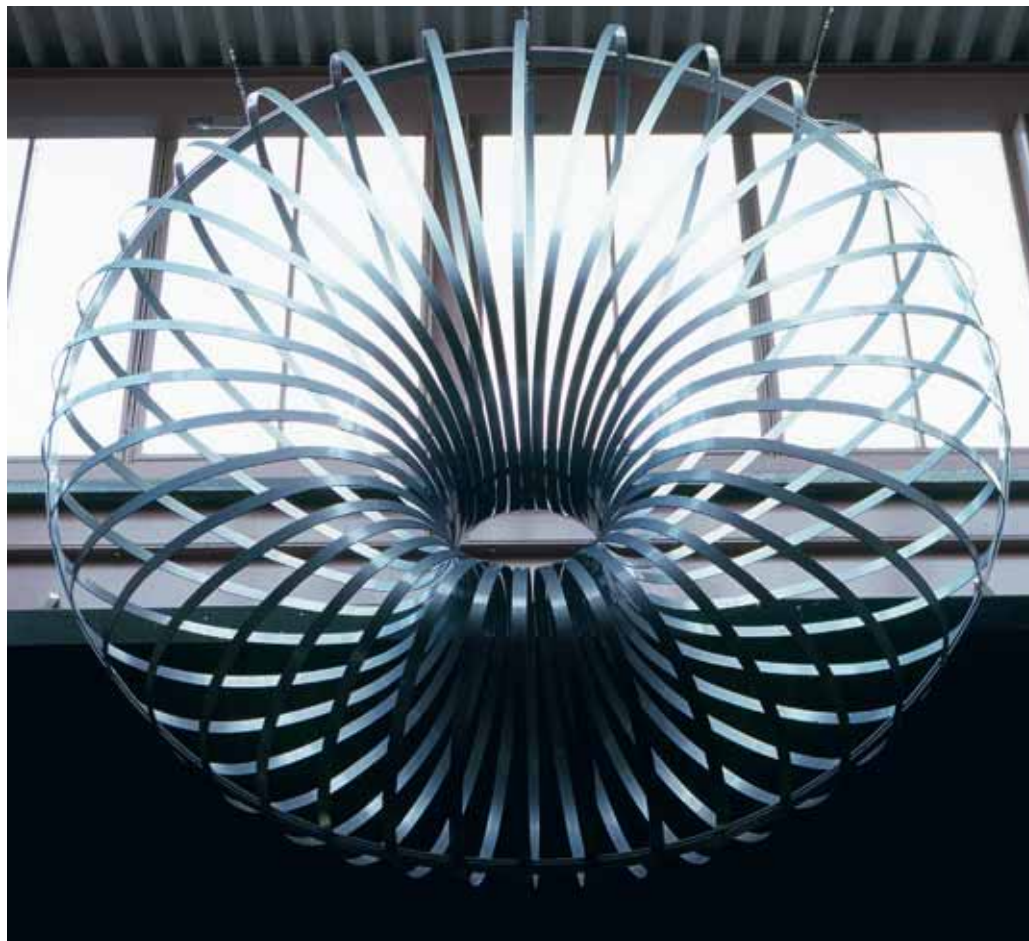
3  
 1 Liljeholmen – Leif Bolter 2004  
 Konstnär och arkitekter har i nära samarbete strävat efter att bevara transparens och ljusflöde i arkitekturen. I de två ljusschakt som leder dagsljuset ned till plattformarna bryter glasprismor det infallande solljuset i regnbågens alla färger.

2 Liljeholmen – Leif Bolter 2004  
 I mötet mellan stålbalkar och pelare, just där belastningen är som störst, löses de massiva pelarna upp i

pelarkronor så att ljus och rymd flödar igenom. Ljusets färg förändras under dagens lopp och pelarna är omväxlande gröna, blå, lila, gula eller röda.

3 Stadshagen – Mikael Göransson 2003  
 Naturbilderna är gjorda i betong i en mycket speciell teknik som konstnären själv utarbetat, en kombination av cementmosaik och fotografvyr. Trädmotiven är hämtade från barndomens landskap: ett granskogstema och ett oxelträdstema.

1



1 Norsborg – Eva och Peter Moritz 2006

Skulpturen uttrycker rörelse, rotation och förening och hänger utanför biljetthallen, belyst med blått ljus. Konstruktionen skapar optiska effekter då betraktaren förflyttar sig.

2 Råcksta – Mia E. Göransson 2001

Konstnären har inspirerats av kastanjeträden utanför i sin gestaltning av stationen. Den är helkaklad, med handglaserade klinkerplattor i olika vitheter som ger ett sinnligt uttryck och ett hantverks avtryck. I trapphusets nedre del finns diskreta inslag av keramiska reliefer med avgjutna delar från ett av områdets alla kastanjeträd.



# Tillfälliga utställningar

En viktig del av det SL gör är att arbeta med den konst som skapas nu, idag. I många fall är det konst som skapas av konstnärer – grafiker, tecknare, målare och textilkonstnärer – som använder tekniker som inte fungerar i den tuffa miljö som tunnelbanan innebär. SL vill också ge fler konstnärer möjlighet att arbeta i tunnelbanans offentliga rum trots att det för närvarande inte byggs några nya stationer. Därför finns det sex stationer där den tillfälliga konsten byts ut 1–4 gånger per år.



Skanstull – Konstfilm  
Jesper Just 2008: "No man is an Island"

Zinkensdamm – Färgtryck  
Thomas Henriksson 2008: "Vädermålningar"





Thank You  
for  
your  
patronage

Thank you for your patronage of the National Gallery of Art, Washington, D.C. The National Gallery of Art is a non-profit organization and relies on the support of its patrons to maintain and improve its collections and facilities. Your contribution is essential to the Gallery's mission of providing the highest quality of art to the public.



## Tillfälliga utställningar på Odenplan

- 1 Christian-Pontus Andersson: utställning 47 2008
- 2 Camilla Diedrich: utställning 18 2001
- 3 Annika Ståhlgren: utställning 11 1999/2000
- 4 Sandra Backlund: utställning 34 2005
- 5 Jeanette Schweitz: utställning 3 1997
- 6 Anders Jansson: utställning 8 1999
- 7 Gustav Nord och Johan Pettersson: utställning 21 2002

1



2



3





4



5



6



7



## Tillfälliga utställningar på Slussen och Fridhemsplan

*Svart/vita bilder*

- 1 Örjan Wallert: Slussen 1990
- 2 Birgitta Hahn: Slussen 2000/2001
- 3 Stina Eidem: Fridhemsplan 2002
- 4 Lisa Andrén: Fridhemsplan 1999/2000
- 5 Peter Kinny: Fridhemsplan 2001
- 6 Maria Lindberg: Fridhemsplan 2008/2009
- 7 H. C. Ericson: Slussen 2006/2007

1



2



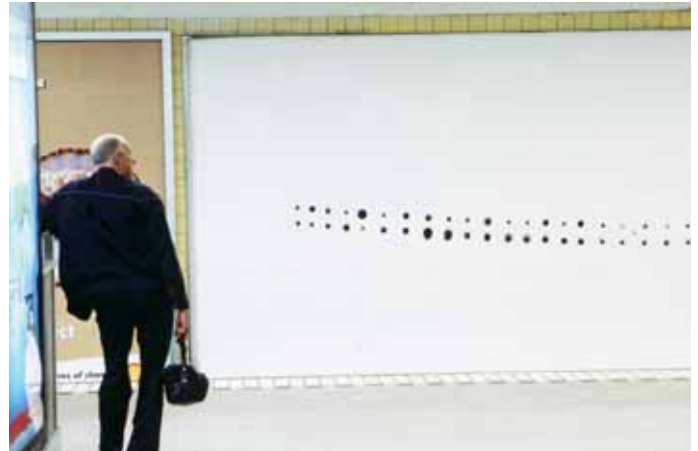
3



4



5



6



7



## Tillfälliga utställningar på Zinkensdamm och Gärdet

### Färgtryck

- 1 Jens Fänge: Gärdet 2008/2009
- 2 Åke Pallarp: Gärdet 2004/2005
- 3 Cajsa Holmstrand: Zinkensdamm 2004/2005
- 4 Charles Njau: Zinkensdamm 1998/1999
- 5 Mari Rantanen: Gärdet 2006/2007
- 6 Tomas Nordberg: Gärdet 2005/2006
- 7 Bengt Berglund: Zinkensdamm 2003/2004

1



2



3



4



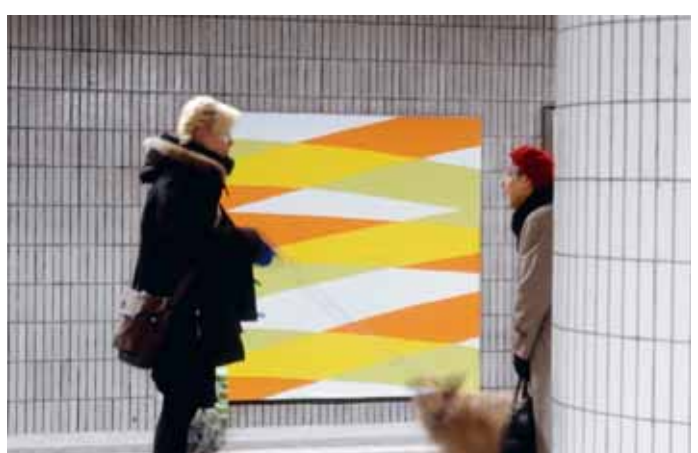
5



6



7



# Register

På över 90 av SLs 100 tunnelbanestationer finns det skulpturer, mosaiker och målningar. Det är en 110 km lång konstutställning under Stockholms gator. Du kan se den varje dag under din resa med SL. Varje år uppdateras utställningen med nya konstverk, såväl tillfälliga som permanenta. Konsten finns även att beskåda och fördjupa sig i på [sl.se/konst](http://sl.se/konst). Där finns också all information i övrigt kring SL och SLs konstarbete. I böckerna "En värld under jord" och "Stockholm Under" kan du läsa mer om tunnelbanan, arkitekturen och konsten.

## **Abrahamsberg** →

Klinkersättning i biljett- och trapphall i gråskala. Ett reliefband i stengods i biljetthallen. *Rigmor Roxner 1999.*

## **Akalla** →

Ockrafärgad grotta. Keramiska bilder som illustrerar mannens och kvinnans ideal, vardag, fritid och arbete. *Birgit Ståhl-Nyberg 1977.*

## **Alby** →

"Hemligheternas grotta." Ornamentik, tecken och symboler i olika färger mot grön botten. *Olle Ångkvist 1975.*

## **Alvik** →

"Vägornas möte", stensulptur i diabas i biljetthallen mot tvärbanan. Väggmålning i cementmosaik. Formgivning av klinkermönstrade väggar och golv i cementmosaik. Skyddsräcke i corténstål utmed spåret mot Drottningholmsvägen. *H. N. Koda 1999. (se sid 28)*

## **Aspudden** →

Pingvinsulptur och emaljreliefer på spårväggar. *P. G. Thelander 1987.*

### **Axelsberg** →

Skulpturala former av stationsnamnet. Varje bokstav har blivit en 3 till 4 m hög skulptur i glas, betong, sten eller järn.  
*Leif Bolter, Veine Johansson, Inga Modén, Gösta Wessel 1983.*

Komplettering i form av väggbeklädnad i klinker med inslag av svart granit längs gångrampen och på hissvägar.  
*Gösta Wessel 1999.*

### **Bagarmossen** →

Färgkomposition utförd i laminerat glas med genomlysta screentryck. Marmorgolv.  
*Gert Marcus 1994. (se sid 29)*

### **Bandhagen** →

Skulptur i form av en jättelik tumstock och ett 19 ton tungt sandstensblock.  
*Freddy Fraek 1983. (se sid 24)*

Tumstocken inklädd i kopparplåt 1987.

### **Bergshamra** →

"Röster från det förflutna." Utvecklingshistoria i collageform med bilder på glasskivor, cementmosaikinläggningar i

golvet och runor på granitvägg.  
*Göran Dahl, Carl Johan De Geer, Kristina Anshelm 1978.*

Komplettering vid södra uppgången: landskapsbild i glas-teknik och inläggningar av slipad natursten i cementmosaikgolv.  
*Göran Dahl 1987.*

### **Björkhagen** →

Relief i biljetthall. På plattformen en skulptur av tre björkstammar gjutna i fiberbetong, inskrivna i en ram av corténstål.  
*Lenka Jonesson 1991.*

### **Blackeberg** →

Målningar inspirerade av naturen på glaserade klinkerplattor.  
*Ruben Heleander 1987.*

### **Blåsut** →

Konstnärlig gestaltning av biljetthall, stationsuppgång och gångtunnel i nära samarbete med arkitekter.  
*Ann Edholm 2008.*

### **Bredäng** →

Sågade och målade träformer/ pusselbitar med djurmotiv monterade i biljetthallen.  
*Lena Kriström-Larsson 1982.*

Komplettering ovanför trappa: målade pusselbitar i betong föreställande kända byggnader i Bredäng.  
*Lena Kriström-Larsson 1999.*

### **Brommaplan** →

Två pelare i glas och en flygplansmotor hängande i taket, som knyter an till bygdens och flygets historia.  
*Peter Svedberg 1996.*

### **Danderyds sjukhus** →

Konst på väggar, golv och pelare på temat "läkeväxter och symboler i folktron" i gångtunneln till sjukhuset.  
*Hertha Hillfon 1978.*

"Livets träd." Komposition i puts och konststen på väggen i gångtunneln till bussterminalen.  
*Pierre Olofsson 1980.*

"Duo", skulptur i bussterminalens vänthall.  
*Pierre Olofsson 1992.*

Fotografiskt tryck på emalj på spårväggarna.  
*Klara Källström 2008. (se sid 7)*

### **Duvbo** →

"Grottan", fossilliknande reliefmönster på spårväggarna.  
*Gösta Sillén 1985.*

### **Farsta** →

"Förvandlingar i luftrummet." Akrylmålade, formklippta aluminiumplåtar hänger från taket i biljetthallen.  
*Gunnar Larson 1982.*

### **Farsta strand** →

Mönster i cementmosaik på golv och väggar.  
*Fredrik Jacobsson 1993.*

Kopior av träsnitt om Farstas historia.  
*Kristina Anshelm 1989.*  
Uppsatta på plattformen 1997.

### **Fittja** →

Skulptur i brons, symbol för icke-våld, på plattformen (version i mindre format av den ursprungliga skulpturen i New York).  
*Carl Fredrik Reuterswärd 1998.*

Två hängande skulpturer av opalfärgad plast med inbyggt pulserande färgat ljus. Skulpturerna är placerade i skärmtaket utanför stationens entré.  
*Eva Rosengren 2002.*

### **Fridhemsplan →**

**Blå linjen:** Stänkmålning av spår- och plattformsväggar, föremål i glasmontrar med anknytning till havet och miljöförstöring. I ett av valven svävar en havsfågel i trä med 3 m vingbredd.  
*Ingegerd Möller, Torsten Renqvist 1975.*

**Utgång mot Fleminggatan/  
S:t Eriksgatan i biljetthallen:** Kakelvägg och skulptur i terrakotta. En hyllning till Carl von Linné. Konstverket är en donation från Metropolitan de Lisboa i Portugal till SL.  
*Dimas Macedo 1997.*

**Gröna linjen:** Tillfällig konst: svart/vita bilder mellan reklamtavlorna på spårväggarna. Från och med 2000. (se sid 42 och 43)

### **Fruängen →**

Glasmosaikbild infäld i klinkerklädd vägg. Vid bussterminalen finns ytterligare sju glasmosaikbilder.  
*Fredrik Landergren 2005.*  
(se sid 32)

### **Gamla stan →**

Två bilder i medeltida vävmönster på spårväggar, "Vädersolsmotiv" på transformatorstation och mönster i golv på plattform, i gångtunnlar och biljetthall; allt i cementmosaik. Klinkermönstrade väggar i gångtunnlar och biljetthall.  
*Göran Dahl 1998.*

Stängsel med vävmönster i metall mellan spåren.  
*Britta Carlström 1998.*

### **Globen →**

"Isfantasi." Betong- och glas-skulpturer längs spår.  
*Joanna B. Troikowicz 1989.*

### **Gubbängen →**

"Väktare." Två bronsskulpturer på plattformen samt mönsterläggning i plattformens mittsträng.  
*Ragnhild Alexandersson 1994.*

### **Gullmarsplan →**

"Zenit", målad stålskulptur på den ena plattformen. Skyltlådor med neon under betongtaket.  
*Leif Tjerner 1995.*

Komplettering: "Änglarna" och "Kryporna" målade på aluminium på väggarna runt trapphusen.  
*Leif Tjerner 1997.*

### **Gärdet →**

Fantastiskalbaggar med latinska namn i montrar.  
*Karl Axel Pehrson 1967.*

**Tillfällig konst:** Färgtryck mellan reklamtavlorna på spårväggarna. Från och med 1998. (se sid 44–45)

### **Hagsätra →**

Stenmosaik i biljetthallen.  
*Britta Simonsson-Örtenholm 1960.*

Tre målningar i anslutning till gångrampen.  
*Per Carm 1991.*

### **Hallonbergen →**

Uppförstorade barnteckningar, figurer och texter på vit botten. Målade plåtskulpturer.  
*Elis Eriksson, Gösta Wallmark 1975.*

Komplettering med "plank" mellan spåren.  
*Elis Eriksson, Gösta Wallmark 1982.*

### **Hallunda →**

Stavar av screentryckt film i plexiglasrör och en neonslinga i lanterninen utanför biljetthallen.  
*Kazuko Tamura 1993.*

### **Hammarbyhöjden →**

Tegeldekor i form av en bock i den södra biljetthallen.  
*Tom Möller 1958.*

Flyttad i samband med ombyggnation 2003.

### **Hjulsta →**

Tavlor med varierande teman av olika konstnärer på spårväggarna.  
*Eva Nyberg, Magnus Rimling, Olle Magnusson, Ruth Rydfelt, Christina Rundqvist-Andersson, Birgitta Karlsson-Thorsén, Ove Thorsén 1975.*

### **Hornstull →**

"Altamira", en komposition i holländskt tegel utmed spårväggarna. Grindar av järnsmede.  
*Berndt Helleberg 1964.*  
(se sid 14)

Komplettering på mittpassagens vägg i glas och smide.  
*Berndt Helleberg 1979.*



Komplettering med skulpturer/ installationer i 16 montrar med tema Himmel, Hav, Jord och Öken.  
*Berndt Helleberg 1992.*

### **Husby →**

Lindblomsgrön grotta. Långa sammanhängande bildband med skärgårdsmotiv och trädstammar.  
*Birgit Broms 1977.*

Fotografier av rosor ingjutna i plastblock i tvärväggen nedanför rulltrappan.  
*Helen Sandberg 1993.*

### **Huvudsta →**

"Hängande trädgårdar", slöjor av sträckmetall hänger från taket. Mönstersättning i plattformen.  
*Per Holmberg 1985.*

### **Hässelby strand →**

"Teleporteringar." Klinkermosaik i biljetthallen. Klinkermosaik i form av fragmentiserade djur på insidan av gångrampen. Mönster i cementmosaik.  
*Christian Partos 2000.*

### **Högdalen →**

Tre bronsskulpturer, 2,5 m höga, i form av tulpaner. Skulpturerna är placerade på stationens plattformar.  
*Birgitta Muhr 2002. (se sid 31)*

### **Hökarängen →**

Bronsskulpturer, komposition i plattformsgolv samt inglasade färgtryck i plattformstakets stöpelare.  
*Hanns Karlewski 1995.*

De inglasade färgtrycken har ersatts med lackerade stålplåtar 2000.

### **Hötorget →**

Neonslingor i vita nyanser i plattformstaket.  
*Gun Gordillo 1998. (se sid 8)*

### **Karlaplan →**

Keramisk bearbetning av plattformsväggar.  
*Tor Hörlin 1967.*

"Den dagen och den sorgen", ett 96 m långt fotomontage om händelser i Sverige under 1900-talet.  
*Larseric Vänerlöf 1983.*

Montaget överfört till fotografiskt tryck på aluminiumplåt 2008.

### **Kista →**

Skulptur av 16 m höga, målade aluminiumprofiler i 73 graders lutning.  
*Lars Erik Falk 1980.*

### **Kristineberg →**

"Resande med djur", skulpturgrupp i brons och betong.  
*Carina Wallert 1991.*

### **Kungsträdgården →**

**Plattformar samt mot Gallerian:** Utformning av plattformar, rulltrappa och biljetthall. Frilagd bergvägg, grön sprutbetong, golv mönstrat i cementmosaik, avgjutningsskulpturer från palatset Makalös, förstenat vattenfall, målade harlekinslinga i taket mm.  
*Ulrik Samuelson 1977. (se sid 18)*

**Mot Arsenalsgatan:** Skulpturer, pelare, växtinslag, valvmåleri mm. Utformning av plattform, rulltrappa och biljetthall.  
*Ulrik Samuelson 1987. (se sid 19)*

**Vid utgången mot Arsenalsgatan:** Komplettering: Skulptur i betong.  
*Ulrik Samuelson 1999.*

### **Kärtrorp →**

Ljuslådor med "hemliga" tecken placerade på plattformen, i trapphuset och på sidan av spårområdet.  
*Björn Olsén 1994.*

### **Liljeholmen →**

Betongfris med grunda reliefer i biljetthallen.  
*C. A. Lunding 1964.*

En totalgestaltning utförd av konstnären i nära samarbete med arkitekten. Bearbetning av olika arkitekturelement, såsom väggar, tak, golv och pelare.  
*Leif Bolter 2004. (se sid 34–35)*

### **Mariatorget →**

Keramikstavar i djuprelief på väggarna i plattformspanet.  
*Karin Björquist, Kjell Abramson 1964.*

Grindar i konstsmide.  
*Britt-Louise Sundell 1964.*

Skulptur i brons på plattformen.  
*Asmund Arle 1964. (se sid 14)*

Komplettering: keramisk vägg med växtmotiv i mittpassagen.  
*Karin Björquist 1979. (se sid 15)*

### **Masmo** →

"Ta ner solen i tunnelbanan", målningar på plåtar utmed spårväggarna.  
*Staffan Hallström, Lasse Andréasson 1972. (se sid 20)*

### **Medborgarplatsen** →

Färgsättning av pelare och fondvägg.  
*Gunnar Söderström 1979.*

Färgsättningen överförd på emaljplåtar 1992.

Väggbeklädnad i keramiskt material samt golvmönster i cementmosaik i den södra biljetthallen.  
*Mari Pärup 1997.*

### **Midsommarkransen** →

Midsommarkrans av trä i tak och väggparti i lågrelief.  
*Anna Flemström, Stina Zetterman, Hans Nilsson 1979.*

Träreliiefer: blommotiv och "En midsommarkransdröm" på plattformsväggarna.  
*Lisbeth Lindholm, Dag Wallin 1990.*

### **Mälarhöjden** →

"Ebb och flod", emaljmålning på plåtar monterade på spårväggarna.  
*Margareta Carlstedt 1965. (se sid 14)*

### **Mörby centrum** →

Skuggmålningar i rosa, blågrått och vitt som ger olika färgupplevelser beroende på från vilket håll man tittar. Veckade plåtskulpturer vid rulltrappsschakt.  
*Karin Ek, Gösta Wessel 1978.*

### **Norsborg** →

Hängande skulptur av aluminium placerad utanför biljetthallen.  
*Eva och Peter Moritz 2006. (se sid 36)*

### **Näckrosen** →

Motiv, målningar och föremål med anknytning till Näckrosdammen och Filmstaden.  
*Lizzie Olsson-Arle 1975. (se sid 21)*

### **Odenplan** →

I utställningsmontern på plattformen visas elevarbeten från olika konst- och designhögskolor i Sverige. En satsning i syfte att föra ut den unga

generationen konstnärer till SLs resenärer.  
Från och med 1996.  
*(se sid 40 – 41)*

### **Rinkeby** →

Roströd grotta med guldmosaik föreställande fynd från vikingatiden som gjorts vid utgrävningar i området. Tavlor med fåglar på spårväggarna, skulptur upphängd i taket.  
*Nisse Zetterberg, Lennart Gram, Sven Sahlberg 1975. (se sid 20)*

"Palissad" mellan spåren efter skiss av *Nisse Zetterberg*, utförd av *Alf ten Siethoff 1985.*

### **Rissne** →

Textad tidsaxel som sträcker sig från pyramidernas tid till våra dagar. Korresponderande kartbilder illustrerar delar av texten.  
*Madeleine Dranger, Rolf H. Reimers 1985.*

### **Ropsten** →

Målning föreställande slingrande orm på plattformsvägg. Lekfulla målningar i rullbandstunneln mot Hjorthagen.  
*Roland Kempe 1971.*

Målningarna inglasade 2007.

Grind med bladmönster i konstsmide vid utgången mot Hjorthagen.  
*Matts Jungstedt 1980.*

### **Råcksta** →

Keramiska reliefer och handglaserade klinkerplattor på väggarna i biljetthallen.  
*Mia E. Göransson 2001. (se sid 37)*

### **Rådhuset** →

Puderfärgad grotta med fantasifulla "arkitektoniska fynd" från olika tidsperioder på Kungsholmen.  
*Sigvard Olsson 1975. (se sid 17)*

Kompletteringar av *Sigvard Olsson*:

Hisstornet på Kungsklippan har klätts in med bland annat klinker och inslag av neon. 1999.

Klinkerbeklädnad och målade stålprofiler vid gångramp mot Hantverkargatan. 2000.

I gångtunneln vid hissarna mot Kungsklippan ett ornamenterat valv och en veckad röd granitvägg samt mönster i cementmosaikgolv och ett skorstensfundament. 2001.

Väggbeklädnader i klinker och granit i gångtunneln mot Kungsholmsgatan. Stuckatur-element på vägg ovanför trappa mot Kungsholmsgatan. 2002.

### **Rådmansgatan →**

Emaljarbeten med anknötning till August Strindbergs liv, uppsatta vid uppgång Tegnérgatan som ligger nära Strindbergsmuseet.

*Sture Valentin Nilsson 1983. (se sid 22–23)*

### **Rågsved →**

"Fågel Grön", skulptur i brons, monterad på en 7 m hög pelare på plattformen.  
*Björn Selder 1988.*

### **Skanstull →**

I södra biljetthallen visas konstfilm i fyra monitorer.  
Från och med 2004. (se sid 38)

### **Skarpnäck →**

17 bänkliknande granitskulpturer placerade på plattformen och 17 granitskulpturblock på gångbryggan. Klinkergolv.  
*Richard Nonas 1994. (se sid 29)*

### **Skogskyrkogården →**

Träskulptur i form av jättelika stolar och bord på plattformen.  
*Hans Bartos 1975.*

### **Skärholmen →**

23 målningar på den ena spårväggen. Dygnsljusets förändring över ett landskap med bilvrak.

*Ulf Wahlberg 1990.*

Komplettering i norra uppgången: Fem glaserade bilder i matt och blankt klinker-material.

*Ulf Wahlberg 2004.*

Målningarna på spårväggen ersatta med laminerade fotografier 2005.

### **Skärmarbrink →**

Bronsskulpturer på plattformarna.  
*Carl Magnus 1990.*

### **Slussen → →**

Skiljegaller i järn och betong mellan plattformarna.  
*Aston Forsberg 1964.*

Inglasat 2008.

Väggbeklädnad i emaljerad plåt i gångpassage mot Hökens gata.  
*Sune Fogde 1965.*

"Entré 70 öre", djuprelief i vit marmorbetong i biljetthallen vid Hökens gata.  
*Aston Forsberg, Birger Forsberg 1966.*

"Ur spår", glasmålning i biljetthallen mot Slussen.  
*Harald Lyth 1983.*

Genombrutna blå skärmar med triangelmönster i spårområdet.  
*Bernt Rafael Sundberg 1990.*

**Tillfällig konst:** Svart/vita bilder mellan reklamtavlor på spårväggarna.  
Från och med 1990.  
(se sid 4, 42–43)

**Utgången mot Nacka/Värmdö-bussarna:** En 90 m lång ljudavskärmande vägg, konstnärligt bearbetad med neon, svart granit mm vid bussterminalen.  
*Gun Gordillo 1987.*

### **Sockenplan →**

"Därarnas båt", bronsskulptur på plattformen.  
*Sture Collin 1990. (se sid 27)*

### **Solna centrum →**

En röd och grön grotta med målade motiv från 1970-talets Sverige, från glesbygd, miljöförstöring mm. Tittskåpsmontrar med skulpterade berättelser.  
*Karl-Olov Björk, Anders Åberg 1975. (se sid 16)*

"Hagalundsmiljö", komplettering i monter mot Solna centrum.  
*Anders Åberg 1992.*

### **Stadion →**

Storskaliga träskulpturer fungerar som orienteringsmärken och an knyter bland annat till Olympiska spelen 1912, Stockholms Stadion och Musikhögskolan. Klara färger mot blåmarmorerad grottvägg.  
*Enno Hallek, Åke Pallarp 1973.*

### **Stadshagen →**

Bilder med "föränderliga" idrottsmotiv målade på veckade aluminiumplåtar, uppsatta på spårväggarna.  
*Lasse Lindqvist 1975.*

Kompletteringar med ytterligare bilder till totalt sex stycken  
*Lasse Lindqvist 1976 och 1985.*

Fotogravyr på betongplattor placerade på väggar i stationens båda biljetthallar.  
*Mikael Göransson 2003.*  
(se sid 35)

### **Stora mossen** →

Klinkerbeklädnader i gångtunnel och trapphall samt emaljerad plåt på plattformstakets bärande balkar.  
*Marianna Zaborska 2002.*

### **Sundbybergs centrum** →

Skulpturer som fritt återger husfasader med lokal anknytning till det förflutna och till en tänkt framtid. Silhuettbild i cementmosaik, takstol uppbyggd av båtskant och skulpturer av våra sinnen i mitt- och tvåpassagerna.  
*Lars Kleen, Michael Söderlundh, Peter Tillberg 1985.* (se sid 25)

### **Svedmyra** →

En 40 m lång glasskärm utmed spåret med bilder av olika löv. Skulptur av grönoxiderad kopparplåt på plattformen.  
*Torgny Larsson 1991.*  
(se sid 29)

Keramiskt inklädda hissvägggar i skiftande gröna nyanser.  
*Barbro Johansson 1991.*  
(se sid 29)

### **Sätra** →

"Tusen och en natt", keramiska material på plattformens betongtytor samt mindre keramisk beklädnad på stödmur.  
*Päivi Ernkvist 1994.*

### **Talkrogen** →

Bild i plastlaminat, stadsplan och bebyggelse placerad ovanför trappa.  
*Kristina Anshelm 1998.*

### **T-Centralen** → → →

**Gröna och Röda linjerna:** Mönstersättning med klinkerplattor i trappschakt och på nedre plattformen.  
*Oscar Brandtberg 1957.*

Pelare med ristningar i betong på övre plattformen.  
*Siri Derkert 1957.*

Komposition i spanskt kakel på väggen i biljetthallen vid Vasagatan.  
*Jörgen Fogelquist 1957–62.*  
(se sid 11)

Soffor i stengöt på övre plattformen.  
*Egon Möller-Nielsen 1957.*

Pelare med sten- och glasmosaik på övre plattformen.  
*Vera Nilsson 1957.*

Svarta och vita klinkerplattor med varierande dekor i lågre relief på pelare på nedre plattformen.  
*Torsten Treutiger 1957.*  
(se sid 11)

Väggbeklädnad av vit klinker med figurer i keramiskt material på spårvägg på övre plattformen.  
*Anders Österlin, Signe Persson-Melin 1957.* (se sid 10)

Högre relief i cementmosaik på svart pelare på övre plattformen.  
*Berndt Helleberg 1957.*

Nonfigurativt mönster bestående av glasprismor i varierande färger på spårvägg på övre plattformen.  
*Erland Melanton, Bengt Edenfalk 1958.* (se sid 10)

Komplettering på pelare i södra biljetthallen vid utgång Vasagatan. Ristningar i vita klinkerplattor.  
*Jörgen Fogelquist 2000.*

**Gångtunnel mellan T-Centralen och Centralstationen:** Väggbeklädnad i keramiskt material.  
*Jörgen Fogelquist 1994.*

Komplettering.  
*Jörgen Fogelquist 1998.*

**Blå linjen:** Målade blå bladrankor, blommor och silhuetter av arbetare på blå och vit botten på tak och väggar.  
*Per Olof Ultvedt 1975.*

"Take the A-train", blå emaljsvit inspirerad av SLs logotyp längs väggarna i rullbandstunneln.  
*Carl Fredrik Reuterswärd 1984.*

**Biljetthallen mot Sergels torg:** Växtformer och objekt av sili-kongummi är placerade mellan glasskivorna i fönstren vid uppgången mot Sergels torg.  
*Roland Persson 2006.*  
(se sid 33)

### **Tekniska högskolan →**

Målningar, tekniska figurer och skulpturer som symboliserar och illustrerar de fyra elementen, universum och den tekniska utvecklingen.

*Lennart Mörk 1973.*

### **Telefonplan →**

"Mina vänner är dina vänner", keramisk väggbeklädnad med screentryckta bilder längs gångramp.

*Bo Samuelsson 1997.*

### **Tensta →**

"En ros till invandrarna. Solidaritet och syskonskap." Blommor, djur, växter och citat i färg på vit botten. Pingviner på hyllor i mittpassagen.

*Helga Henschen 1975.*  
(se sid 17)

### **Thorildsplan →**

Solrelief på spårväggen.

*Huck Hultgren 1975.*

Klinkerbeklädnad på väggar inspirerad av pixlade symboler för dataspel och dataikoner.

*Lars Arrhenius 2008.*

### **Universitetet →**

"FNs deklaration om de mänskliga rättigheterna", komposition på spårväggar i keramiskt material. Komposition på plattformsväggar bestående av 12 skärmar i keramiskt material; bilder och texter, med bland annat Linnés resor som tema.

*Françoise Schein 1998.*

### **Vreten →**

"Himmelen av kub." Blå kuber med vita moln som tränger ut ur väggar, tak och golv nere i stationen. Korresponderar med en svart stenkub som finns ovanför vid stationsingången.

*Takashi Naraha 1985.*

Kuberna på plattformen inglasade 2007.

### **Vårberg →**

"I våra händer", komposition i keramiskt material på plattformsväggens betongytor.

*Maria Ångquist Klyvare 1996.*

### **Vårby gård →**

"Flora." Väggbeklädnad med screentryckta bilder på klinker i gångarna utanför stationens entré.

*Rolf Bergström 1999.*

### **Vällingby →**

Fyrkantiga urbana betongträd på plattformarna.

*Casimir Djuric 1983.*

### **Västertorp →**

"Med Örnen mot polen", bilder i muralteknik med anknytning till Andrées ballongfärd mot Nordpolen.

*Jörgen Fogelquist 1982.*

### **Västra skogen →**

Återkommande ansiktsprofiler i cementmosaik, kullersten och klinkermönster.

*Sivert Lindblom 1975.*

Komplettering med ytterligare klinkermönster på en av plattformarna samt "trädråd" mellan spåren.

*Sivert Lindblom 1985.*

### **Zinkensdamm →**

Målningar på gavelväggar.

*Göran T. Karlsson, John Stenborg 1991.*

Komplettering: Keramiskt beklädda väggar utanför stationen och i plattformsplånet. Mönster i cementmosaikgolv i biljetthall.

Keramisk beklädnad av sittytter utanför stationen.

*John Stenborg 2003. (se sid 33)*

**Tillfällig konst:** Färgtryck mellan reklamtavlor på spårväggarna.

Från och med 1998.

(se sid 39, 44 – 45)

### **Åkeshov →**

Skulptur i brons, symbol för ickevåld, i biljetthallen (version i mindre format av den ursprungliga skulpturen i New York).

*Carl Fredrik Reuterswärd 1998.*

### **Ångbyplan →**

Keramiskt beklädda väggar i trapp- och hisshall.

*Åsa Lindström 1994.*

### **Östermalmstorg →**

Tema: "Kvinnosaken, freds- och miljörelsen." Figurer och texter blåstrade i både spårväggarna och plattformens innerväggar av betong.

*Siri Derkert 1965. (se sid 13)*

Träskulptur runt betongpelaren i gångtunneln mot Birger Jarlgatan.

*K. G. Bejemark 1965.*

# Tips för dig som vill läsa mer om konsten i Stockholms tunnelbana

Vill du läsa om konst och arkitektur i SL-miljöer rekommenderar vi gärna vår egen webbplats, [sl.se/konst](http://sl.se/konst), men också två böcker och våra återkommande visningar av konsten i tunnelbanan, de så kallade "konståkningarna".

## **En värld under jord**

En omfattande och bildrik berättelse kring konsten i tunnelbanan. Boken innehåller en förteckning över tunnelbanans olika konstverk, till och med 1999, och ger en inblick i spelet bakom kulisserna när politiker, tekniker, arkitekter och konstnärer arbetar mot ett gemensamt mål. "En värld under jord" gavs ut av Stockholmia Förlag och kan köpas på SL Center, Spårvägmuseet och i bokhandeln. *Reviderad upplaga 2000 med engelsk översättning 2004. Riktpris 340:--.*

## **Stockholm Under**

Berättar om alla stationer i tunnelbanan. Boken togs fram inför tunnelbanans 50-årsjubileum och innehåller både fakta och kåserier. Här berättas om omgivningen kring de olika stationerna – historiska fakta, vilka människor som bor där, vilka företag som finns där m.m. Här finns också fakta kring, och övergripande beskrivningar av, konsten på de olika stationerna. Boken gavs ut av Brombergs Bokförlag och kan köpas på SL Center och Spårvägmuseet. *Reviderad upplaga 2007. Riktpris 300:--.*

**Fotografer:** Melker Dahlstrand, Charlie Drevstam,  
Hans Ekestang, Anna Gerdén, Anders Gunnartz,  
Eva Hedling, Johan Hultenheim, Lennart Isaksson,  
Gerry Johansson, Karolina Kristensson, Kerstin Ribeiro,  
Liza Simansson, Nils-Åke Siversson. **Produktion:** JFCR.  
**Tryck:** Ekotryck Redners, 2008. **Repro:** Done.  
**Papper:** Maxioffset 150 g / Invercote creato 300 g

## Konståkningar

Sedan 1997 anordnar SL regelbundet guideade konstvisningar i tunnelbanan – vi kallar dem konståkningar. Varje vecka färdas vi på någon av tunnelbanans linjer och besöker fyra-fem stationer per gång. Under visningen berättar någon av våra auktoriserade och kunniga guider mer om konsten, arkitekturen och konstnärerna bakom verken. Följer du med på alla visningar under ett år får du besöka drygt 90 stationer med konst skapad från 1950-talet till våra dagar! SL bjuder på konst-



visningen men du behöver giltig biljett för att följa med. Program finns att hämta på SL Center eller på [sl.se/konstakningar](https://sl.se/konstakningar).

