

SPÅRVÄG OCH BUSS

Stockholms Spårvägars tidning

ÅRGÅNG 11 · NR 4 · 15 APRIL 1951

Om och kring de gamla kvarteren Vintervägen större och Vintervägen

AV ARKIVARIE STEN HOLMBERG

Det rektangulära, Spårvägsbolaget tillhöriga område, som sträcker sig från Tegnérgatan till Kungstensgatan och från Tulegatan till Birger Jarls-gatan, utgör numera kvarteren *Spårvagnen* (fastigheten Tegnérgatan 2, vagnhallarna nr 2 och 3) och *Provisorin* (vagnhall nr 1 m. m.). Det senare namnet förklaras av, att grannkvarteret på andra sidan Tulegatan heter Apotekaren, och att provisor tidigare var titeln på den examinerade apotekare, som var en apoteksinnehavares närmaste medhjälpare.

Kvarteret Spårvagnen bildades 1881 och kvarteret Provisorin 1898. Före denna tid tillhörde i huvudsak områdets södra del kv. Vintervägen större och den norra delen kv. Vintervägen. Dessa namn åter härledas av, att då i äldre tider den alldeles invid belägna Träsksjön var isbelagd, gick över isen från Regeringsgatan till Roslagstull en vinterväg, som roslagsbönderna begagnade sig av vid sina transporter till och från Stockholm. Då sjön låg öppen utgjorde den ett hinder för roslagstrafiken. Roslagsvägen gick därför i vad som nu är Engelbrekts-gatan och i Roslagsbanans sträckning. År 1667 uppnåddes emellertid förbindelse väster om Träsksjön på en väg, som sträckte sig till Roslagstull.

Låt oss innan vi närmare sysselsätta oss med de två kvarteren Vintervägen med ett hastigt svep genom sex sekler söka orientera oss något om uppkomsten och utvecklingen av den del av Stockholm, i vilken dessa kvarter in-ingo, nämligen Norrmalm, varmed här avses de nuvarande stadsdelarna Norrmalm och Vasastaden.

År 1286 tillbytte sig Magnus Ladulås av Uppsala domkyrka hela plat-

sen norr om dåvarande Stockholm. Detta område, Norrmalm, kom till största delen under Klara kloster. Trakten bestod av torra sandbackar och ofruktbara fält, varom namnet även vittnar: malm betyder grovt grus.

På malmen fanns vid mitten av 1300-talet en liten församling. Vid början av 1500-talet sägas inbyggarna på Stadsholmen — d. v. s. det dåvarande Stockholm — ha haft sina trädgårdar och kåltäppor på malmen, dessutom funnos där ett 30-tal hushåll, som betalade skatt till staden. År 1529 lade Gustav Vasa malmen under slottet, medan Johan III 1573 förordnade, att Norrmalm med tomtören och vissa dagsverken skulle höra till slottet men i övrigt under borgmästare och råd.

År 1602 skildes malmen från staden och hade under ett 30-tal år egen

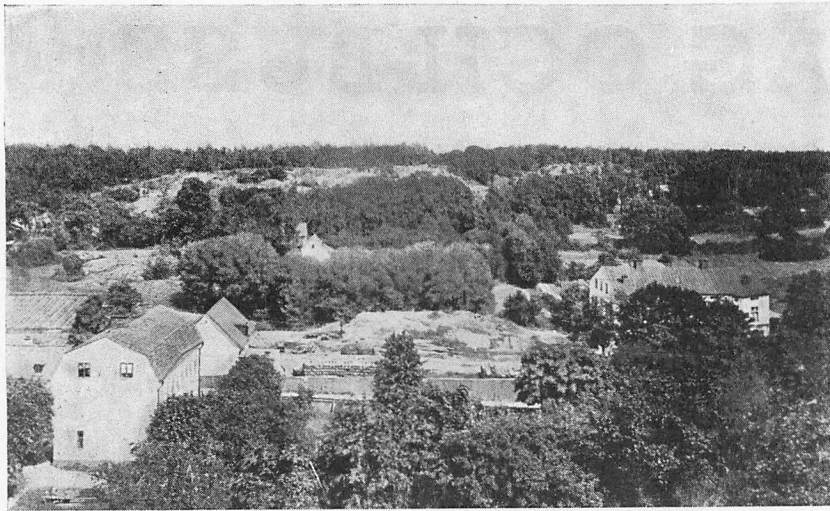
stadsrätt, egen magistrat, egna riksdagsfullmäktige och brukade eget stadsvapen och sigill. Då malmen 1635 åter förenades med staden, omfattade bebyggelsen 1 000 gårdar mot 100 vid skilsmässan.

Den stora förändringen i Norrmalms historia kom omkring 1640, då den kraftfulle och duglige Klas Fleming, amiralen, som blev Stockholms förste överståthållare, och om vilken Fleminggatan alltjämt erinrar, där upprättade ett stadsplanesystem, vilket ännu är det förhärskande, ett system med särskild vikt lagd vid den rektangulära kvartersbildningen och med ringa hänsyn till terräng och naturliga förhållanden.

Före Flemings tid måste Norrmalm ha företett bilden av en oordnad kåkstad av ett slag, varom vi knappast kunna bilda oss en föreställ-



Skidtävlan vid Bellevue 25/2 1879. (Foto stadsmuseum efter teckning av Haglund i Ny Illustrerad Tidning.)



Ingemarshof från Roslagstullsgatan år 1888. Ingen bild kan gärna framhåva skillnaden mellan förr och nu bättre än denna. (Foto stadsmuseum)

ning. Man gick emellertid nu hänsynslöst fram, hus flyttades eller revos. På västra sidan av Brunkebergsåsen bildades ett huvudstråk, som först kallades Konungsgatan men sedan av artighet mot den unga suveränen, »Svea Rikes Fröken», erhöll namnet Drottninggatan. Efter en eldsvåda utsträcktes regleringen till östra malmen, där den stora trafikleden blev Regeringsgatan. 1600-talet utmärktes av ett stort antal eldsvådor; den största ägde rum 1686, varvid 646 gårdar och tre väderkvarnar med inalles 1 800 byggnader brunno ned. Dessa eldsvådor orsakade givetvis mycket elände men voro antagligen i sanitärt hänseende välgörande.

Den flemingska stadsplanen för östra Norrmalm torde ha sträckt sig till trakten av Johannes kyrka och bebyggelsen vid mitten av 1600-talet till ungefär Kammakargatan. På grund av en donation av Kungl. Maj:t år 1670 utsträcktes stadens område norrut, så att Brunnsviken och norra djurgårdsbergen blevo Norrmalms gränser i nordost och öster.

Under 1700-talet utkommo några byggnadsordningar, som här måste förbigås. Däremot skall den under århundradet tillkomna malmgårdsbebyggelsen uppmärksammas, åtminstone den i trakten av kvarteren Vintervägen.

Många minnas ännu den Wertmüllerska malmgården belägen ute vid Roslagstull, just där vägen viker uppför backen till Bellevue. Namnet kommer från apotekaren Johan Ulrik Wertmüller, fader till den berömde konstnären. På nuvarande platsen för Johannes folkskola var apotekarens mycket uppmärksammade trädgård för

medicinalväxter belägen. År 1887, då Stockholms stad köpte malmgården, företedde den ännu en mycket prydlig anblick. Den fick emellertid årtionde efter årtionde förfalla och i början av 1930-talet förklarade man byggnaden befinna sig i sådant skick, att den måste borttagas, vilket även skedde. Detta måste ha inneburit en allvarlig kulturhistorisk förlust, då så litet är bevarat i Stockholm av 1700-talets vackra träarkitektur.

Upe på höjden av Bellevue ligger alltjämt den av hovintendent Johan Pasch på 1750-talet uppförda malmgården liksom den mitt över vägen under överståthållaren Carl Sparres ägareskap tillkomna gula tvåvåningshuset med en på kolonner uppburen altan. Denna anläggning har en synnerligen intressant historia särskilt från Sparres dagar och från Karl Johanstiden, då drottning Desideria bodde därute sommardag. — Under



Efter omkring 150 år företedde Wertmüllerska malmgården ännu år 1893 denna prydliga anblick. Efter bild hos byggnadskontoret. (Foto stadsmuseum)

1700-talet tillkom även tullhuset vid foten av det till Epidemijukhusets område hörande bergmassivet. På grund av utfyllningen av Roslagsplan har det fått en olycklig belägenhet men skulle väl placerat och restaurerat utgöra en prydnad för trakten.

En av Stockholms ståtligaste och vackraste malmgårdar var Ingemarshof, som omfattade ett område, som motsvarar trakten norr om Surbrunnsgatan kring övre Birger Jarlsgatan och Valhallavägen intill Roslagsgatan i väster. Dess egentlige byggherre var bergsrådet Samuel Sandels, far till den av Runeberg besjungne generalen, Huru lantlig denna trakt länge var framgår av en dåtida ägares dagbok, vari för år 1850 antecknats, att »höfångsten detta år vid Ingemarshof utgjorde från bägge ängarna 170 lass hö tillsammans». Efter en längre tids förfall lades malmgårdsbyggnaden slutligen i aska år 1906. Hela anläggningen var då så glömd, att en morgontidning utom en redogörelse för själva händelsen inskränkte sig till den pinsamt banala frasen, att Ingemarshof »med rätt eller orätt kallats drottning Kristinas jaktlott». Ingemarshof och kvarteret Ingemar bevarar nu minnet av förnämlig byggnadskonst i förening med lantlig idyll.

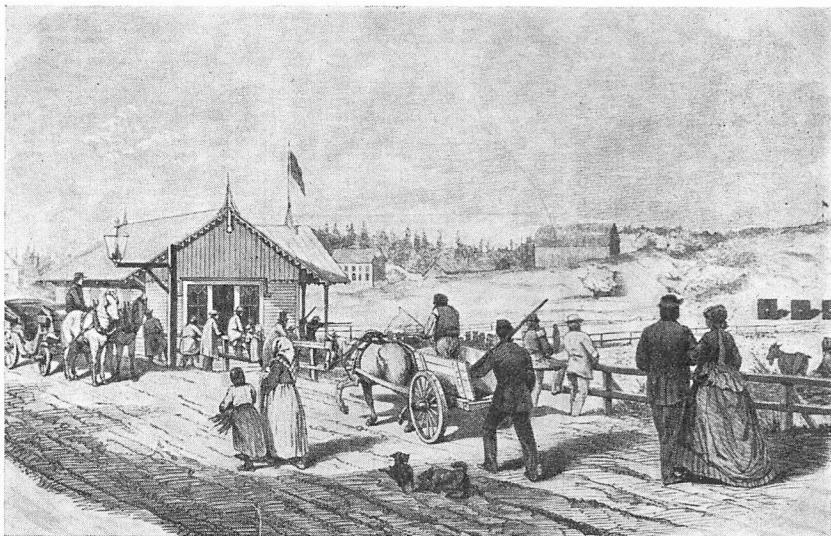
I hörnet av Roslags- och Surbrunnsgatorna ligger alltjämt några byggnader, som en gång ingingo i den ansedda värdshusrörelse, som bedrevs under namnet Clas på Hörnet, uppkallad efter en Clas Browall, som 1731 blev värdshusets ägare. I den gustavianska tidens rika och värdefulla memoarlitteratur — i amiral Tersmedens stora memoarverk exempelvis — förekommer stället ofta. Från en senare tid berättar August Blanche, att en »bättre flicka» knappast kunde få

sig en man, om hon icke dansat på Clas på Hörnet. Men den gode Blanche är ju ibland litet överdriven, då han vill inhösta en poäng, uppnå en effekt. Det fanns väl även den tiden dåliga dansörer, som ville ha en fru, och just därför höllo sig borta från de fashionabla balerna på Clas på Hörnet.

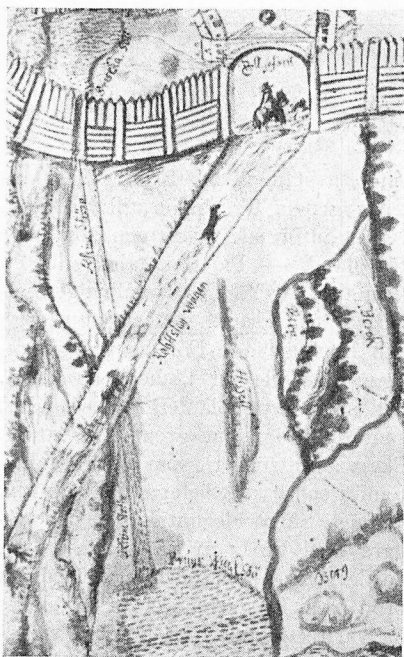
Så ha vi till sist i kvarteren Vintervägens närmaste grannskap Eriksberg, uppkallat efter trädgårdsmästaren Erik Lindbom, som 1757 blev ställets innehavare. Den ståtliga malmgårdssbyggnaden, som kvarstod ända till 1933, var då redan uppförd. Timmermansorden blev Eriksbergs ägare 1788. Innan dess hade malmgården någon tid varit hemvist för en rätt högt stående scenisk verksamhet, varvid ett stort antal operetter och komedier uppfördes.

Under 1800-talet är den stora händelsen den lindhagenska stadsplanen av år 1866. Medan Fleming hämtade sina idéer från holländska mönster kom för sedermera justitierådet Albert Lindhagen — borgmästarens fader — och hans medarbetare inspirationen från Napoleon III:s och Haussmanns Paris på 1850-talet, ur stadsplaneringssynpunkt Paris gyllene tid. Vad som lämpat sig i Paris med dess topografiska förhållanden, och där möjliggjort dessa storslagna boulevarder, skulle således anpassas för Stockholm, en stad, som möjligen av strategiska skäl eller på grund av antagligen synnerligen rika fiskevatten blivit anlagd

Roslagstull är 1667 på nuvarande platsen för Norra Realläroverket med tullstaketet och den nya Roslagsvägen. Brunnsviken längst ned och tullen sedd därifrån söderut mot staden.
Bild efter karta i krigsarkivet.



Skarpskyttarnas skjutbana på Träskängen med paviljong vid Roslagstullsgatan ungefär mitt emot nuv. Rehnsgatan. Efter teckning i Ny Illustrerad Tidning 1867.



på några skärgårdsholmar och kobbar. För själva byggnadssättet i Stockholm blev åter den berlinska s. k. gründer-tiden under 1870-talet vägledande eller man bör kanske hellre säga vilseledande. Gatufasadernas och gårdshusens epok!

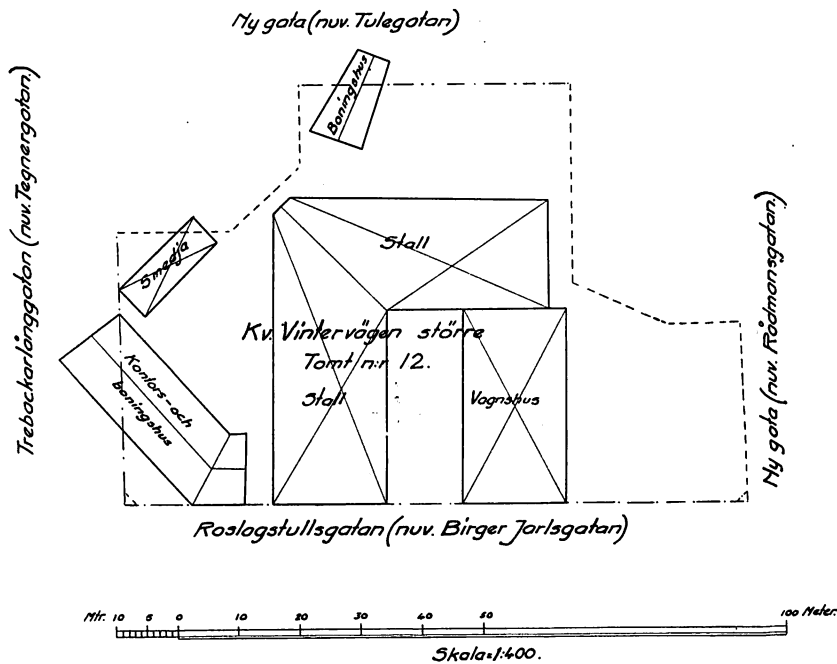
※

Enligt det avsnitt av Tillaei karta av 1733, som åtföljer framställningen, får man en föreställning om, hur trakten kring Spårvägsbolagets huvudkvarter tedde sig i början av 1700-talet. De med de romerska siffrorna XLIV och XLV betecknande kvarteren motsvara kvarteren Vintervägen större och Vintervägen. Av de på kartan inlagda nuvarande anläggningarna framgår, att större delen av huvudkontoret och vagnhallarna nr 2 och 3, hela beklädnadsförrådet och delar av fastigheten vid Tulegatan och vagnhall nr 1 befinna sig på gammal sjöbotten.

Det framgår även, att det dominerande inslaget i denna trakt var Träskjön, som sträckte sig från ungefär Surbrunnsgatan i norr till Spårvägsparken i söder. På Akrels karta av 1802 — den berömda ovala kartan — har Träskjön alltså samma utsträckning; på 1872 års karta — Brodin och Dahlmans — är däremot intet vatten markerat, av sjön har blivit Träskängen.

Avsnitt av Tillaei karta från 1733 med Spårvägsbolagets nuvarande byggnader inlagda. Därav framgår att vagnhall nr 3 med beklädnadsförråd i sin helhet och vagnhall nr 2 till allra största delen befinna sig på gammal sjöbotten.





Tomt nr 12 i kv. Vintervägen större år 1878. De inlagda byggnaderna äro hämtade från en karta i SNS:s styrelseberättelse för år 1878.

Man kan således antaga, att befolkningen i trakten ännu ett stycke in på 1800-talet om våren hade sina ryssjor utsatta i vasskanten exempelvis där nu expeditionen för tillvaratagna effekter låter glömska stockholmare återfå sina ägodelar. Fisk fanns i sjön, varför man även kan förmoda, att vederbörande kunde hemföra en eller annan isgädda, som bör ha varit välkommen efter all salt och torkad föda under vintern. I sin stora succéroman »Lyckans Tempel», vars handling delvis försiggår i denna trakt, låter fru Lyttkens gäster från staden undfågnas med kräftor fångade på platsen. Om denna kräftfångst är dikt eller verklighet veta vi dock icke.

Sjön hade tvenne avlopp, benämnda rännilar, ett norrut till Brunnsviken och ett söderut till Packartorgsviken (Berzelii park). De utgjorde det sista minnet av en vattenväg mellan Brunnsviken och Saltsjön. Vid Birger Jarlsgatans framdragande 1906 över Roslagstorg påträffades jättegrytor i berget, och klipporna voro glattslipade av vägornas svall. Som bevis på att här även en seglationsled gått fram har anförts, att ännu i början av 1800-talet järnringar sutto i bergen väster om Träsksjön, vilka skulle utgöra lämningar efter en förtöjningsplats. Vid grundgrävningar invid Jarlapan ha också rester av fartygsskrov hittats.

Efter den nämnda stora eldsvådan 1686 föreslog ingen mindre än Jean de la Vallée (bl. a. Riddarhusets arkitekt), att avloppet vid Älkistan

skulle avstängas och Brunnsviken avledas genom Träsksjön till Saltsjön. Något utförande av planen kom icke till stånd. — På 1830-talet ville en kommitté företaga ett kanalbygge mellan Packartorget (Norrholmstorg) och Brunnsviken. Förslaget är onekligen tjugande för tanken: en kanal, där stränderna planterats med pilar, som doppade sina grenar i vattnet, lika vackra som de, som omge Molins fontän och ha det betagande botaniska namnet *Salix elegantissima*, och vidare med broar av samma estetiska värde som den berömda palmstedtska bron över Riddarholmskanalen, skulle ha varit ett underbart inslag i stadsbilden. Men det hade förmodligen inte varit lika tjugigt för dem, som nu har att klara trafiken i vår goda stad.

Vid Birger Jarlsgatans redan om-

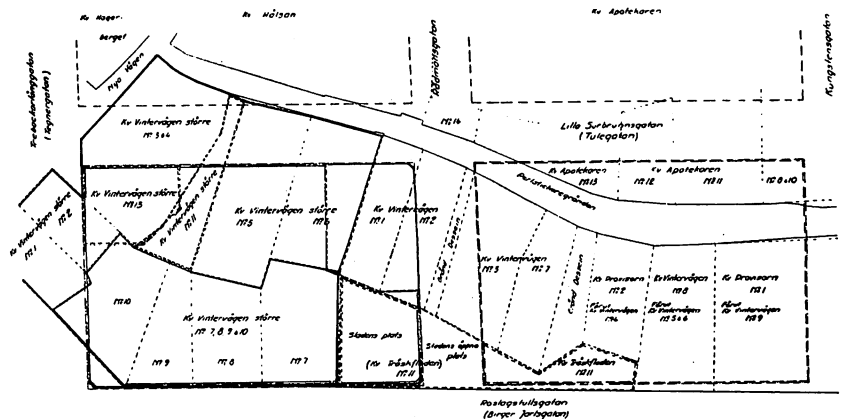
nämnda framdragning påträffades även ett antal genomborrade stockar av 3—4 meters längd och 8—9 tums diameter. De hade tillhört en på 1600-talet utförd vattenledning från Träsksjön till Kungsträdgården för trädgårdens bevattning.

Vattnet igengrundades dock så småningom, särskilt sedan staden började använda sjön till avstjälpningsplats för sopor och allsköns orenlighet. (Se bild i Spårväg och Buss 1/1951 sida 7). Till sist blev den helt igenfylld; i stället för en glittrande vattenspegel låg där en vidrig kompostmassa, som förpestade trakten, men som så småningom förvandlades till mull. Av Träsksjön blev Träskängen. Så sent som i början av 1850-talet fann dock en ung man, som sökte taga sig väg över ängen, sin död i gungflyn.

Spårvägsbolagets många skyttar bör det intressera att erfaras, att år 1862 hade marken fått den fasthet, att skarpskytteföreningen här kunde anlägga »Norra Banan». Denna kom att ligga på Borgarskolans nuvarande plats med skjutplats och paviljong vid Roslagstullsgatan ungefär mitt emot Rehnsgatan och med mål vid Eriksberget, där nu Engelbrektskyrkan är belägen. Här höllos 1866 de tävlingar, som lära kunna betecknas som den första riksskyttetävlingen.

*

Så äro vi framme vid framställningen rörande kvarteren Vintervägen. Som vägledning härvid får tjäna en även här återgiven karta sammanställd av gamla tomtkartor från de två kvarteren. Enligt vad Stadsmuseet upplyst om, är det icke ofta möjligt att på dylikt sätt rekonstruera gamla kvartersbildningar. För att kunna dra nytta av kartan torde det emellertid vara nödvändigt att begagna förstoringsglas. Med streckade linjer äro



Karta över kv. Vintervägen större och Vintervägen m. m. omkring år 1875. Upprättad efter tomtkartor tillhörande gamla lagfartshandlingar.

de nuvarande kvarteren Spårvagnen och Provisorn markerade.

Terrängen på platsen kan ej ha varit särskilt lockande för bebyggelse; österut måste marken ha varit synnerligen vattensjuk, och västerut bestod den sannolikt av bergknallar. Det var icke heller denna världens store och mäktige, som sökte sig hit; befolkningen kom att utgöras av en anspråkslös småborgarklass med inslag av gesäller och drängar. Sedan spårvägsrörelsen tillkommit, bodde ej så få spårvägare på området; en mantalsuppgift för 1880 anger antalet till 52 personer, d. v. s. ungefär hälften av alla anställda.

Vi föreslå den ärade läsaren att företaga en promenad genom kvarteren och börja med tomten nr 1 i kv. *Vintervägen större*, som låg i nuvarande Tegnégatan. Dess första ägare var mätaren E Ersson Ekström år 1729. Granntomten nr 2 i kv. *Vintervägen större* hade en första ägare 1725.

Fortsättande västerut i nuvarande Tegnégatans riktning komma vi genom Nya vägen och Pärilstickaregränden, om vilka trafikleder mera senare, till tomterna nr 3 och 4 i kv. *Vintervägen större*, vilka delvis ha en gemensam historia. För att ge en föreställning om huru livet gestaltade sig i trakten, skola vi mera utförligt uppehålla oss vid tomterna ifråga.

År 1735 är vedbäraren J Johanson Ytterberg ägare av nr 3, men i bouppteckningen efter honom den 20 sept. 1744 upptages även tomten nr 4. Av yrkesbenämningen vedbärare skulle man vara benägen att konstruera fram bilden av en under tunga



Pärilstickaregränden 10 (juli 1899). Till höger brandgaveln av Spårvägsbolagets fastighet vid Tulegatan och en mindre byggnad för redskapsförvaring m. m. (Foto stadsmuseum)

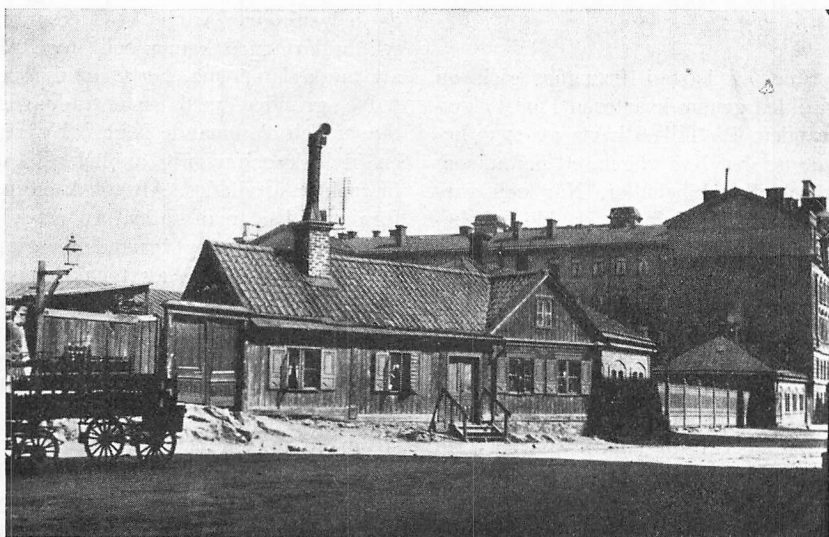
bördor böjd man utan mycket av denna världens goda. Men Ytterberg måste av bouppteckningen att döma efter dåtida måttstock ha varit välbärgad. De två tomterna upptagas till 1 000 rdr kmt, guld till 400, av silver funnos en förgyllt silverkanna och en bågare samt 12 oförgylda skedar till ett gemensamt värde av 840 rdr kmt. Förekomsten av guld och silver bör icke betraktas som utslag av lyx och fåfänglighet utan som en säker penningplacering. Husgeråd av koppar, mässing och järn, av möbler och sängkläder är rätt rikligt. Linneförrådet i bouppteckningar av detta slag brukar vara anspråkslöst; i föreliggande fall funnos sex lärftslakan och sex servetter. Bokförrådet utgöres av en bibel, ett gammalt manuale (kyrko-handbok) och Arndts sanna kristen-

dom (en av världslitteraturens mest spridda böcker).

Familjens dotter var gift med sillpackaren Nils Persson Rylin. Då vedbärare Ytterbergs änka i burgna omständigheter avled 1757, köpte Rylin av sin svåger, vinskänken Johan Ytterberg och dennes hustru, Juliana Lindman, deras hälft i fastigheten nr 3. År 1758 är emellertid Rylin ägare av bägge fastigheterna, men dessförinnan har tomten nr 4 någon tid tillhört ämbetsbrodern, sillpackaren Vesterberg.

År 1779 finner man traktören A Stenberg som ägare. Det var ju en för krögare gyllene tid, och bouppteckningen efter honom visar burgenhet: två fastigheter, guld, silver, ja, t. o. m. ett par skospännen av silver. Man erinras om Ostindiska Kompaniets verksamhet av »6 par äkta tekoppar». Någoting så förnämt som vin och dricksglas förekomma även. Behållningen i boet visar 1 174 rdr smt. Traktören har tydligen i sitt handlande varit en man av försiktighet: de osäkra fordringarna uppgå till endast 10 rdr fördelade på ett flertal debitorer.

År 1799 är tobaksfabrikören Lars Nordlund i besittning av tomten nr 4, men år 1841 har tobakshandlanden Anders Stenberg dels ärvt, dels köpt både nr 3 och nr 4. Utredningsmannen i Stenbergs sterbhus sålde enligt köpebrev av 11 sept. 1860 icke blott dessa två tomter utan även nr 5 i samma kvarter till lantbrukaren Gustaf Fredling och slaktaren Fred. Lundblad får 11 000 rdr rmt varav 4 000 rdr för tomten nr 5. Fredling har tydligen uppträtt som bulvan, ty han transporterar sin hälft utan synlig vinst på



Tulegatan vid Pärilstickaregränden omkring år 1900 med Realläroverkets byggnad i fonden. (Foto stadsmuseum)

handlanden Johan Öberg. Om denne Johan Öberg skulle vi gärna vilja veta något närmare; han dyker upp än här än där och måste ha varit en tomtjobbare av stora mått. År 1855 var han sålunda ägare av det stora redan tidigare här omnämnda Inge-marshof.

Öberg gör en liten nätt vinst på affären (65 %!), då han till slakta-ren Lundblad försäljer sin hälft för 9 000 kr. Lundblad är då 1864 ägare av de tre fastigheterna. Härnäst får man emellertid veta av protokoll håll-na vid sammanträden med borgenä-rerna i urarvaboet efter honom, att dessa uppdragit åt sysslomannen i konkursen, handelsmannen Norman, att utfärda köpebrev på nr:ris 3 och 4 till Lundblads änka, vilket även sker den 23 sept. 1869. Enligt Rådhusrät-tens dom den 4 aug. 1873 förklaras emellertid staden berättigad att lösa dessa tomter. Änkan hade således ej långvarig glädje av den hjälp, som borgenärerna i mannens konkurs tyd-ligen velat bereda henne. (Staden grundade sina anspråk i dylika fall på en 1842 tillkommen lagstiftning.)

På väg norr ut i Pärilstickargränden passera vi sedan nr 11 och nr 5 i kv. *Vintervägen större* men tiden tillåter oss icke för dessa tomters skull göra något uppehåll, ehuru ett och annat vore att berätta. Tomten nr 6 i kv. *Vintervägen större* hade 1764 en se-gelduksvävare till ägare, sedan följde två vaktmästare och en »jungfru». År 1876 fick slaktaren Carl Edvard Fors-lind enligt Rådhusrättens dom avstå egendomen till staden mot 6 000 kr.

Från kv. *Vintervägen större* komma vi till tomten nr 1 i kv. *Vintervägen*, som har en brokig ägarelista med en bokhållare 1778, »jungfrun» ovan, två vaktmästare, en sprutlagare, en to-baksplantör samt slutligen 1852 skol-läraren Carl David Sundberg, som för tomten betalade 800 riksdaler banco. Sedan följde en vaktmästare-änka och en silverarbetare. »Inneha-varen av stadens ofria tomt nr 1 Vin-tervägen» betalade år 1870 tomtören med 5 rdr och 2 öre till stadens kas-sakontor. Enligt ett hyreskontrakt av år 1879 hade på tomten befintligt bo-ninghus innehållande ett rum och kök samt vedbod, lusthus, trädgård och upplagsplats förhyrts till byggmästa-ren Axel Teodor Richter mot en års-hyra av 350 kr.

Tomten nr 3 i kv. *Vintervägen* var sedan 1730 ett kärt tillhåll för murar-gesäller. Den siste av dem var en uppåtsträvande man, ty han var tillika lyktentreprenör. Hans namn var Gus-

taf Adolf Bong. Dessutom arrenderade han år 1856 av Drätsel Kommissio-nen »en del av stadens s. k. Träsk-äng». Härför erlade Bong 1 rdr 24 sk banco i tomtöresavgift och hade vidare att förse området med lagligt stängsel bestående av ett 3 1/2 alnar högt plank. Den siste ägaren var en arrendator, i vars bouppteckning före-komma så olika ting som ett piano värderat till 25 rdr och två grisar till 30 rdr.

Vi komma sedan till den värdeful-last fastigheten inom hela området nämligen nr 7 i kv. *Vintervägen* med adressnummer 12 B Pärilstickargrän-den, vars historia börjar först 1862. Här uppförde snickaren Lars Petter Söderholm ett boningshus. Från 1869 bedrevs på tomten liksom på den mitt över Pärilstickargränden belägna tomten nr 12 i kv. Apotekaren av snic-karmästaren Anders Gabrielsson La-gerquist en rätt betydande snickerirö-relse, som sedan fortsattes av hans två söner. Dessa Lagerquistar äro alltså ihågkomna av äldre spårvä-gare.

Vi bege oss så ned till Roslagstulls-gatan (Birger Jarlsgatan) och fort-sättande söderut komma vi till tomten nr:ris 7—10 i kv. *Vintervägen större* i hörnet av nuvarande Tegnér-gatan och Birger Jarlsgatan. Den förste private ägaren var byggmästa-ren H. V. Rundquist, som år 1863 köpte den av stadens Drätsel Kom-mission för 800 riksdaler. Området hade med all sannolikhet tidigare varit för vattensjukt för bebyggelse. Vi återkomma till denna tomt i samband med ett omnämnande av det dåvaran-de Spårvägsbolagets fastighetsköp i dessa kvarter.

*

Som av kartan framgår, gick en trafikled genom kvarteren Pärilstickar-gränden. På Tillaei karta av 1733 be-nämnes den Nya vägen, ett namn, som Akrel 1802 bibehåller. När och var-för namnförändringen skedde är obe-kant. I 1800-talets lagfartshandlingar är benämningen Pärilstickargränden. Nya vägen blev namnet på ett stråk från Snickarbacken, där Regerings-gatan på sin tid ansågs sluta, norrut i Regeringsgatan genom Tegnér-gatan och från hörnet av Tulegatan genom kvarteret Hälsan (hörnkvarteret) till Döbelnsgatan för att i samtliga fall begagna moderna beteckningar.

Varifrån kom det säregna namnet Pärilstickargränden? Det kan icke gärna härleda sig från någon annan än hovpärlstickare Tobias Leij, som

i mars 1724 blev ägare till ett som-marställe i kv. Apotekaren således ett kvarter, som direkt berördes av Pär-lstickargränden. Detta sommarställe hade Leij köpt av en familj Rehn, om vilken Rehngatan sedan erinrar. Stavningen Ren(s)gatan är således felaktig, fastän den förekommer på stadens gatuskyltar och även på A R Lundgrens förträffliga karta från 1885. Denne Leij var bekant som en synnerligen skicklig yrkesman, varom exempelvis Nationalmusei konstslöjds-avdelning visar utmärkta prov, men ännu mera känd torde han ha varit för sina ständiga fejder med och trakasserier av sina medmänniskor, som invecklade honom i ett virrvarr av rättegångar och processer.

Pärilstickeri hade i Stockholm under århundranden varit i högt anseende, och dess utövare ansågos vara konst-närer, ehuru de även räknades till stadens borgerskap. Redan 1473—1509 var en pärlstickare Albert borg-gare i Stockholm, och av vilkens hand finnas värdefulla alster i Uppsala domkyrkas magnifika medeltida tex-tilsamling. Vår store Sergels fader — Kristoffer Sergell — idkade pärl-stickarkonsten, ehuru hans titel var hovbrodör. Brodör synes för övrigt ha varit den riktiga benämningen, ty ut-övarna utförde broderier i synnerhet för kyrkliga ändamål i form av ante-pendier och mässhakar etc. med såväl äkta som emaljerade pärlor och med silke samt guld- och silvertråd.

För att återkomma till Pärilstickar-gränden var den på båda sidor kantad med stenhus i en eller två våning-ar sannolikt merendels från 1700-talet, samt gamla träruckel. Sju lyktor med fotogenlampor på stolpar utgjor-de belysningen; varje kväll kom en lykttändare med kanna och stege för att tända lamporna. Sommartid före-tedde gränden med sina trädgårds-täppor och blommande hägg och syren en idyllisk och vänlig anblick. Ej så få fruktträd odlades. Att tobaksodling förekom, kan man döma av att vid fastighetsförsäljning brukade bestämmas, att överlåtelse av tobakskäppar skulle ske.

Längst i norr förändrade Pärlic-kargränden karaktär. Där hade den allmänt aktade och skicklige träd-gårdsdirektören Johan Petter Wenn-ström år 1835 köpt »Pärilstickarkvar-nen» i kv. Roslagen (sedan Smeden), numera Rehngatan 2. Egendomen omfattade utom bostad och ekonomi-byggnader — däribland en väder-och en hästkvavn, vardera om två ste-nar — ett tunnland öppen jord. På

det hortikulturella området blev anläggningen en av Stockholms förnämsta och föremål för allmän uppmärksamhet. Särskilt skola de i växthusen förekommande kameliorna, tidens modeblomma, ha varit beundrade.

År 1850 utgjordes trädgårdspersonalen av fem drängar, sju pigor, en extra arbetskarl och en pojke. På 1860-talet hade trädgårdsdirektören en ladugård om 15 kor; foder fick han genom arrende av en gård under Malmvik på Lovö.

Den Wennströmska egendomen inköptes 1876 av det dåvarande Spårvägsbolaget, som emellertid därigenom utvecklades i en långvarig process med staden. Området kom aldrig att utnyttjas i bolagets rörelse utan såldes 1907.

Stockholms gartnersällskap förvarar en silvermedalj, som Wennström erhöi av en av sina kunder — drottning Desideria, vilken liksom svärdottern, drottning Josefina, brukade besöka hans anläggningar.

År 1904 försvann den allra sista biten av Pärilstickargränden ur stadsbilden.

*

Redan samma år Stockholms Nya Spårvägs AB konstituerades, d. v. s. 1876, började bolaget sina fastighetsköp i kvarteren Vintervägen. Det sista köpet gjordes 1904, då hela området var i bolagets ägo.

Den första affären gällde den redan omnämnda tomten nr 7—10, sedermera nr 12, i kv. Vintervägen större, d. v. s. i hörnet av nuvarande Tegnér- och Birger Jarlsgatorna. Arealen utgjorde 33 544 kvft på fri och egen grund, och köpeskillingen var 55 000 kronor.

Den avträdande ägaren, byggmästare Rundquist, hade då på tomten uppfört ett kontors- och boningshus beläget på snedden av de sagda gatorna, en smedja och ännu ett boningshus. I en stenbyggnad hade Rundquist fått tillstånd att uppställa och bruka en lokomobil, vilket tyder på något slag av rörelse. I hörnhuset var Johannes folkskola inrymd, och bolaget fick förbinda sig att under viss tid ej uppsäga denna hyresgäst. Här voro 1878 hall och vagnshus av tegel uppförda för 80 hästar och 30 vagnar. (För att icke göra oss skyldig till upprepningar hänvisa vi till »Spårväg och Buss» nr 9/1949 sida 128).

År 1884 började arbetena med grunden för den stora byggnad, som alltjämt utgör Spårvägsbolagets hem-

vist. Fullbordandet skedde 1885—87. Arkitekt var A E Melander och entreprenör byggmästaren C A Olsson, bägge kända personer inom Stockholms dåvarande byggnadsvärld. Entreprenadsumman utgjorde 275 000 kr. I allt kostade bygget 350 000 kr. Man fick onekligen valuta för pengarna den tiden. (Rörande den ursprungliga inredningen av byggnaden hänvisa vi ånyo till »Spårväg och Buss», nr 1/1951 sid. 4—5.)

I samband med spårvägsnätets elektrifiering 1904—05 iordningställdes den stora vagnhallen nr 1 mellan Rådman- och Kungstensgatorna. Något senare tillkommo hallarna nr 2 och 3. Fasaderna till dessa hallar äro även ritade av Melander.

Ny Illustrerad Tidning, denna utmärkta kulturhistoriska källa för flera årtionden under 1800-talets senare del, omnämner palatset — så uttrycker man sig — den 16 juni 1888 på det mest erkännssamma sätt och införde samtidigt ett träsnitt av byggnaden.

*

Vid fullföljandet av 1866 års stadsplan gjordes över hela Stockholm många ändringar av gatunamnen. Det är oss obekant om detta ömtåliga uppdrag var anförtrott något av stadens ordinarie organ eller om en särskild kommitté tillsattes. Rörande resultatet kan man icke annat än med djupt beklagande märka den ringa förståelse vederbörande visade för vikten av att bevara det kulturhistoriska sambandet med de olika trakternas eget förflutna.

I den trakt, vi här sysselsätta oss med, blev det sålunda Döbelngatan i stället för Norra Tullportsgatan. Döbeln var förvisso en bra karl, all heder värd, men det förhållandet, att hans sista vilorum blev Johannes kyrkogård, synes icke utgöra skäl nog för namnändringen. Den synes ock rätt onödig med tanke på den utomordentliga berömmelse som Runebergs skaldekunst redan då skänkt åt mannen vid Juutas. Namnet Norra Tullportsgatan åter var intimt förbundet med trakterns förflutna. En tullport hade befunnit sig på slutningen norr om Johannes kyrka i korsningen av nuvarande Tegnérgatan och Döbelngatan. År 1667 var den belägen på Norra Realläroverkets nuvarande plats. (Efter ännu en förflyttning kom den omkring 1700 till Brunnsviken — Roslagstull.)

Tegnérgatans tidigare namn var, som vi alla veta, Trebackarlånggatan. Det var ett obekvämt namn, men ändringen kunde ha inskränkts till bort-

tagande av »lång». Mot Trebackargatan är ur språklig synpunkt intet att säga, och då namnet dessutom skulle varit en utmärkt topografisk beskrivning, måste det närmast betraktas som idealiskt. Tegnérns minne hade kanske allra förnämligast hedrats med Tegnérlunden enbart, n. b. om det då funnits en Holger Blom, som av lunden kunnat skapa någonting lika lyckat som den nuvarande parken.

En ny trafikled skapades i omedelbar närhet av kvarteren Vintervägen. Den erhöi namnet Tulegatan, således någonting alldeles nytt och främmande. Thule — *Ultima Thule* — är enligt de klassiska geografernas beskrivning »ett längst i norr liggande land». Det har man ju tillfälle att själv lägga märke till utan hjälp av gatunamn. Först hade man tänkt sig namnet Lilla Surbrunnsgatan, en liten gatstump i norr hade nämligen redan detta namn. Därav blev dessbättre intet, två gator med gemensamt huvudnamn är ett oting; man behöver blott ihågkomma allt det trassel, som de två Bältgatorna i närheten av Karla-plan orsakade för ett par decennier sedan. Skulle icke Pärilstickargatan varit lämpligt? Det namnet skulle bevarat minnet av en förutvarande trafikled, en säregen försvunnen bebyggelse och ett under århundraden i Stockholm utövat konsthantverk.

Strindbergs muntra fanfar »här rivs för att få luft» passar icke riktigt bra för denna trakt, särskilt icke för dess norra del — Sibirien. Det revs mycket, men det blev dåligt med både luft, ljus, sol och utsikt. Men sedan man väl anpassat sig efter den genom inflyttning orsakade stora folkmängdsökningen fanns dock i regel en bostad att få. Vilket är något väsentligt.

För den, som tar sig en promenad i denna del av Stockholm, är det närmast ofattbart, att trakten på sin tid utgjort hemvist för lummiga parker, vackra lövträdsalléer, välansade trädgårdar med fruktträd och blomster, en glittrande insjö, porlande bäckar och gröna ängar delvis med inramning av skogsklädda berg.

För säkerhetens skull kom ihåg att ingen obehörig får uppehålla sig i förare- eller tåg-vaktsbemannad ändhytt på T-tåg.